



EBAP

ESCOLA BALEAR
D'ADMINISTRACIÓ
PÚBLICA

UNITAT 10 | **Transferències al sector públic instrumental**

CONTINGUTS

- 1. Els ens del sector públic instrumental i el Govern balear**
 - 2. Les transferències corrents i de capital**
 - 3. Tramitació dels expedients**
-

OBJECTIUS

- 1. Conèixer el sector públic instrumental i el seu organigrama dins el Govern.**
 - 2. Identificar i tramitar els diferents tipus de transferències.**
-



Autor: Antonio Murillo Ballesteró

Data d'elaboració: gener de 2026

Aquesta obra es difon mitjançant la llicència [Creative Commons Reconocimiento-NoComercial-CompartirIgual 4.0 Internacional License](https://creativecommons.org/licenses/by-nc-sa/4.0/).



INTRODUCCIÓ

En aquesta unitat coneixerem l'estructura del sector públic instrumental i la seva relació econòmica amb les conselleries.

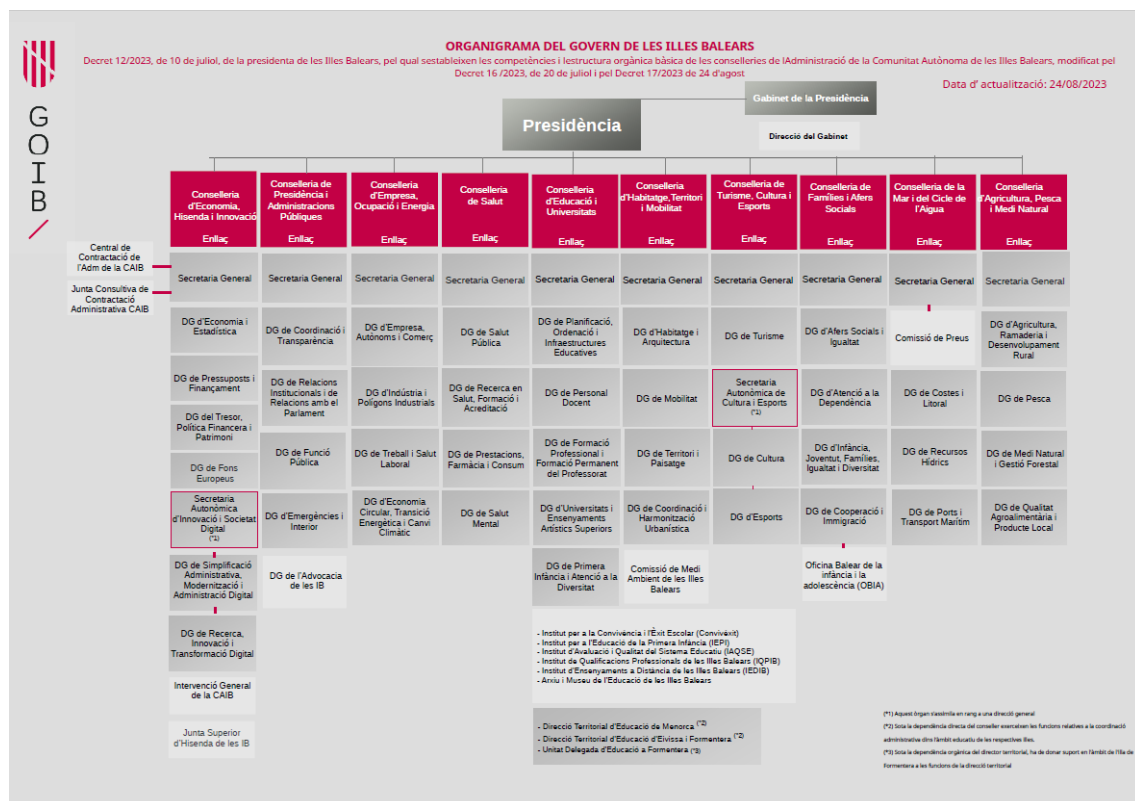


1. Els ens del sector públic instrumental i el Govern balear

A l'inici de cada període legislatiu, la presidenta del Govern dicta un decret pel qual determina la composició del Govern i s'estableix l'estructura de l'Administració de la CAIB.

Posteriorment, es dicta un altre decret, en el qual s'estableixen les competències i l'estructura orgànica bàsica de les conselleries.

Aquest decret determina l'estructura de cada conselleria, formada per una secretaria general i diverses direccions generals, així com les competències de cadascuna d'aquestes.

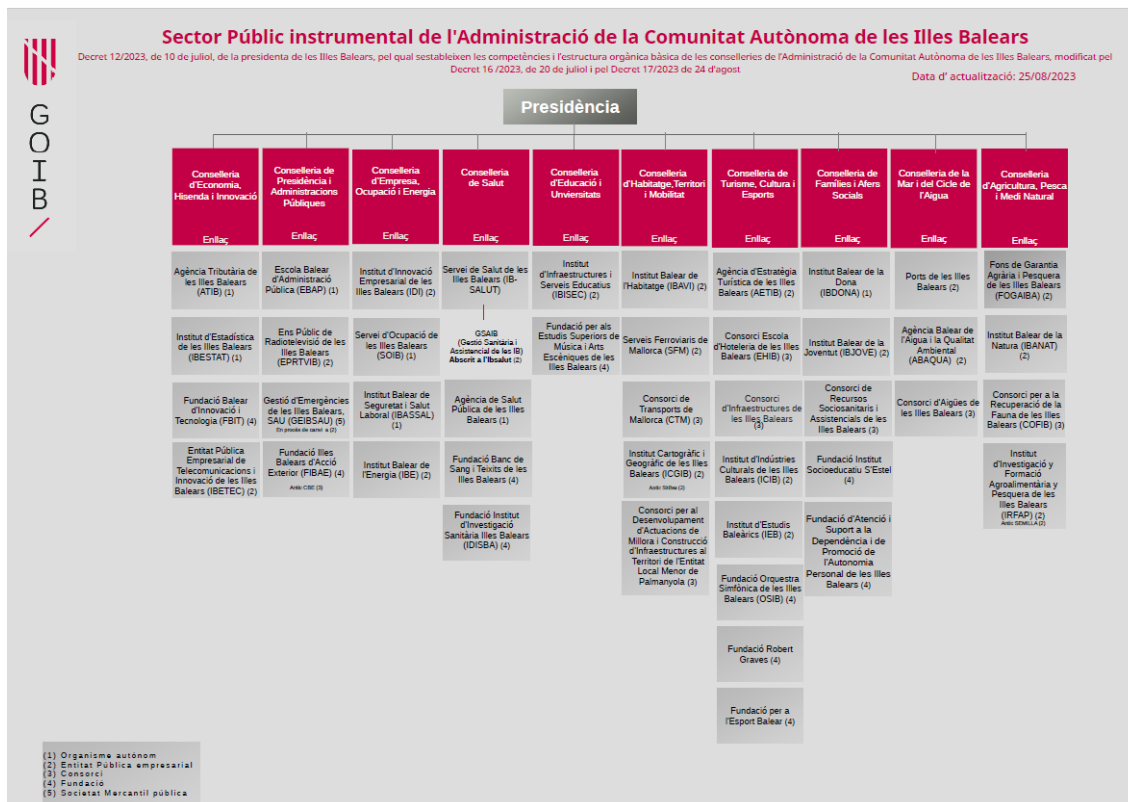


Il·lustració 1. Organigrama del Govern balear (abans de la modificació de 2025)

Aquest decret adscriu els ens del sector públic instrumental i les fundacions privades sotmeses al protectorat de les conselleries.



Si analitzem l'organigrama que es mostra a continuació, podem observar que la Conselleria de la Mar i del Cicle de l'Aigua té assignats com a ens instrumentals l'Agència Balear de l'Aigua, Ports de les Illes Balears i el Consorci d'Aigües de les Illes Balears.



Il·lustració 2. Sector públic instrumental de la CAIB (abans de la modificació de 2025)

Els ens del sector públic estan regulats per la Llei 7/2010, del sector públic instrumental de la CAIB.

Aquesta Llei classifica els ens públics en tres categories:

a) El sector públic instrumental administratiu, integrat per:

- Els organismes autònoms
- Els consorcis

b) El sector públic instrumental empresarial, integrat per:



- Les entitats públiques empresarials
- Les societats mercantils públiques

c) El sector públic fundacional, integrat per:

- Les fundacions del sector públic

Totes aquestes entitats formen part del sector públic instrumental de la CAIB, sempre que estiguin sota la dependència o vinculació de l'Administració de la Comunitat Autònoma.

La Llei 7/2010 estableix que les entitats de sector públic instrumental autònom s'han d'autofinçar, de manera que els ingressos que generin per la realització de les activitats pròpies del seu objecte o finalitat siguin suficients per cobrir majoritàriament les despeses i les inversions que tenguin previst fer.

Per finançar aquests ens, es pot disposar dels recursos econòmics següents:

- a) Els béns i drets que constitueixin el seu patrimoni.
- b) Els productes i les rendes d'aquest patrimoni.
- c) Els ingressos ordinaris i extraordinaris que estiguin autoritzats a percebre, segons les disposicions per les quals es regeixen.
- d) Les transferències, corrents o de capital, que tenguin assignades en els pressuposts generals de la Comunitat Autònoma de les Illes Balears o d'altres administracions o entitats públiques.
- e) Les subvencions, corrents o de capital, que procedeixin de les administracions o entitats públiques.
- f) Les donacions, els llegats i qualsevol altra aportació, dinerària o no dinerària, que puguin percebre d'entitats privades i de particulars.
- g) L'endeutament a curt o a llarg termini, en els termes que prevegi la llei.
- h) Qualsevol altre recurs que se'ls pugui atribuir.

2. Les transferències corrents i de capital

Tot i que la Llei del sector públic instrumental estableix que aquests ens s'han d'autofinçar, la realitat és que són deficitaris i necessiten que l'Administració de la CAIB, mitjançant la conselleria a la qual estan adscrits, els transfereixi recursos econòmics que els permeti dur a terme les finalitats per a les quals es van constituir.



Les conselleries, quan confeccionen els seus pressuposts, preveuen partides de despesa per cobrir les necessitats de finançament dels seus ens instrumentals.

Aquestes partides són nominatives, perquè tenen menció expressa dels beneficiaris en les lleis de pressuposts.

En els annexos de l'Ordre de confecció de pressuposts s'estableixen partides amb el nom de cada un dels ens del sector públic.

Per exemple: la partida 44301 s'anomena «transferències al Consorci de Transports de Mallorca»; la partida 44103 s'anomena «transferències a l'Institut Balear de l'Habitatge», etc.

Així mateix, els ens públics preveuen, en els seus pressuposts, partides d'ingressos provinents de les conselleries a les quals estan adscrits i, d'aquesta manera, poden quadrar els seus pressuposts anuals.

Aquestes transferències poden ser transferències corrents o transferències de capital.

Les transferències corrents es pressuposten en el capítol IV de la conselleria i estan destinades a finançar les despeses corrents de l'entitat:

- ✓ Personal, compres corrents (aigua, llum, combustibles, paper, etc.), interessos de préstecs o subvencions corrents que l'entitat ha d'atorgar.

Les transferències de capital es pressuposten en el capítol VII de la conselleria i estan destinades a finançar les inversions de l'entitat:

- ✓ Compres d'edificis, de vehicles, de maquinària; realització d'obres; pagament d'amortitzacions de préstecs i subvencions de capital que l'entitat pensa atorgar.

Aquestes transferències no tenen la consideració de subvenció (article 2.3.c) del Text refós de la Llei de subvencions de les Illes Balears):

«Les aportacions dineràries a favor d'entitats autònomes, empreses públiques, consorcis sotmesos a l'ordenament autonòmic i fundacions del sector públic autonòmic destinades a finançar l'activitat d'aquests ens dins de l'àmbit de les seves funcions.»

3. Tramitació dels expedients



Com que són partides nominatives, els expedients de despesa que es tramitin, pel crèdit inicial aprovat en la Llei de pressuposts, estan exempts de fiscalització prèvia i d'autorització prèvia del Consell de Govern per raó de quantia, encara que superin la xifra de 30.000 euros i d'1.000.000 d'euros per a despeses corrents i de 2.000.000 d'euros per a despeses de capital, respectivament.

Les transferències que siguin pluriennals i les transferències que s'hagin incrementat per sobre del crèdit inicial estaran sotmeses a l'autorització prèvia del Consell de Govern i a la fiscalització prèvia.

Això passa quan una entitat del sector públic vol contraure despeses pluriennals i aquestes despeses superen els 500.000 euros en exercicis posteriors a l'actual. Per garantir el finançament d'aquesta despesa, cal que la conselleria aprovi una transferència de caràcter pluriennal a favor de l'entitat pel mateix import i durada que la despesa que finança.¹

A partir de l'any 2018, les partides que recullen les transferències corrents i de capital en els ens instrumentals s'han dividit en dos. D'una banda, tenim les transferències que es fan sense cap condició i, de l'altra, hi ha les transferències que estan condicionades a la realització d'una determinada activitat i a la seva justificació.

Si analitzem els annexos de l'ordre de confecció de pressupost per a l'any 2024, veim que la mateixa entitat pot disposar de quatre partides pressupostàries.

Exemple: Per fer transferències a l'Agència Balear de l'Aigua, disposem de quatre partides pressupostàries:

✓ Transferències corrents

- 44118 Transferències a l'Agència Balear de l'Aigua
- 44718 Transferències justificables a l'Agència Balear de l'Aigua

✓ Transferències de capital

¹ Instrucció 1/2014, de 12 de desembre, del director general de pressupost i finançament en relació amb els compromisos de despesa dels ens del sector públic empresarial i fundacional, i dels consorcis, que hagin d'afectar les dotacions d'exercicis futurs.



- 74118 Transferències a l'Agència Balear de l'Aigua
- 74718 Transferències justificables a l'Agència Balear de l'Aigua

Utilitzem les partides 44711 i 74711 quan financem actuacions que s'han de justificar; en cas que no es duguin a terme, no s'abonen: finançament de préstecs, finançament d'inversions concretes.

Per exemple, hem aprovat una transferència d'1.100.000 euros a favor d'ABAQUA perquè compri tres camions.

ABAQUA ha de justificar la compra d'aquests vehicles; si no els compra, no rebrà la transferència, però si els compra per un valor inferior, només rebrà l'import real de la seva compra.

Aquests expedients han de contenir la documentació següent:

- ✓ Petició de l'entitat.
- ✓ Resolució d'inici i document comptable RF.
- ✓ Informe i autorització de despeses pluriennals (si escau).
- ✓ Autorització prèvia del Consell de Govern (si escau).
- ✓ Fiscalització prèvia d'expedients (si escau).
- ✓ Resolució d'autorització i disposició de la despesa i anotació comptable AD.
- ✓ Justificació de les actuacions (si escau).
- ✓ Resolució de reconeixement de l'obligació i proposta de pagament i anotació comptable OP. Es poden fer pagaments parcials si la resolució d'aprovació així ho estableix.



BIBLIOGRAFIA

- Llei 7/2010, de 21 de juliol, del sector públic instrumental de la Comunitat Autònoma de les Illes Balears