



## **UNITAT 2**

### **LA INFLUÈNCIA DELS ROLS I ELS ESTEREOTIPS DE GÈNERE**

## **CONTINGUTS**

**Estereotips de gènere**

**Rols de gènere**

**Com afecten els estereotips i els rols de gènere a la igualtat de gènere?**

**La influència dels estereotips i els rols de gènere en la bretxa salarial de gènere**

## **OBJECTIUS**

- 1. Saber identificar quan una afirmació comprèn un estereotip o un rol de gènere.**
- 2. Entendre que els estereotips i els rols de gènere impedeixen la igualtat entre dones i homes.**
- 3. Comprendre perquè els estereotips i els rols de gènere tenen un impacte negatiu en la bretxa salarial de gènere.**



Autora: Maria Sureda Serra

Data d'elaboració: Agost 2024

Aquesta obra es difon mitjançant la llicència [Creative Commons Reconocimiento-NoComercial-CompartirIgual 4.0 Internacional License](https://creativecommons.org/licenses/by-nc-sa/4.0/).



## INTRODUCCIÓ

***“ No es neix dona, s'arriba a ser-ho”***

(Simone de Beauvoir, El segon sexe, 1949)

Al que podríem afegir: “i tampoc es neix home, s'arriba a ser-ho”.

Aquesta és una de les frases més cèlebres de la filòsofa, professora, escriptora i activista feminista francesa. No obstant això, entenem realment el seu abast? La frase que ve a continuació, just després del punt i següent, ens confirma les sospites sobre la nostra comprensió inicial:

*“Cap destí biològic, psíquic o econòmic defineix la figura que revesteix en el si de la societat la femella humana; és el conjunt de la civilització el que elabora aquest producte intermedi entre el mascle i el castrat al qual es qualifica de femení”.*

Fa exactament 75 anys, Simone de Beauvoir ja ens parlava d'estereotips i rols de gènere. Emperò... En quin punt ens trobem en l'actualitat? Encara és necessari recordar la reflexió de l'autora? O es tracta més aviat d'un argument desfasat?



## 1. ESTEREOTIPS DE GÈNERE

Un **estereotip** és la idea generalitzada que la societat té cap a un conjunt de persones. Aquesta idea preconcebuda es pot basar en la cultura, la religió, l'edat, la nacionalitat, la professió, entre molts d'altres.

Alguns exemples de frases que sentim freqüentment:

- *Totes les persones àrabs practiquen la religió musulmana.*
- *Les persones majors ja no aporten res a la societat.*
- *Les persones amb sobrepès són més simpàtiques.*
- *Les persones sense sostre són totes unes mandroses.*

Alguns exemples sobre els estereotips associats a les regions de l'Estat espanyol:



Els estereotips són clixés, prejudicis, etiquetes. Aquests estereotips es basen en creences populars i culturals i, en cap cas, es sustenten en dades científiques. Són percepcions socials sobre aquests grups de persones que, amb el temps, han estat socialment acceptades com "la realitat".

***Exercici per a reflexionar: Quins dels següents adjectius penses que defineixen millor els homes i quins les dones?***

Depenent, dominant, exigent, fidel, hàbil, ploramiques, professional, racional, responsable, sensible, sexual, vulnerable.



Quan un estereotip ve determinat per la idea generalitzada que la societat té de les dones i dels homes, parlem d'**estereotips de gènere**. En general, es tracta d'afirmacions sobre com són, què els hi agrada, en què destaquen,... Així doncs, fan referència al conjunt d'idees sobre el que implica ser dona o home.

Alguns exemples de frases que sentim freqüentment:

- *Els homes són valents, forts i bons amb els esports.*
- *Les dones són sensibles, febles i bones amb la cura dels infants.*
- *Els homes sempre parlen de política, d'economia, d'esports i de dones.*
- *Les dones sempre parlen de roba, de la família i de xafardejos.*

www.asociacionrea.org

## Estereotipos

### Hombres VS Mujeres

**Hombres:**

- Fríos y estrictos
- Fuertes y dominantes
- Autocontrol y no demuestran lo que sienten
- Independientes
- Sociales y sin deseo de tener hijos/as
- Son mejores en ciencias, matemáticas, etc.
- Gran necesidad sexual

**Mujeres:**

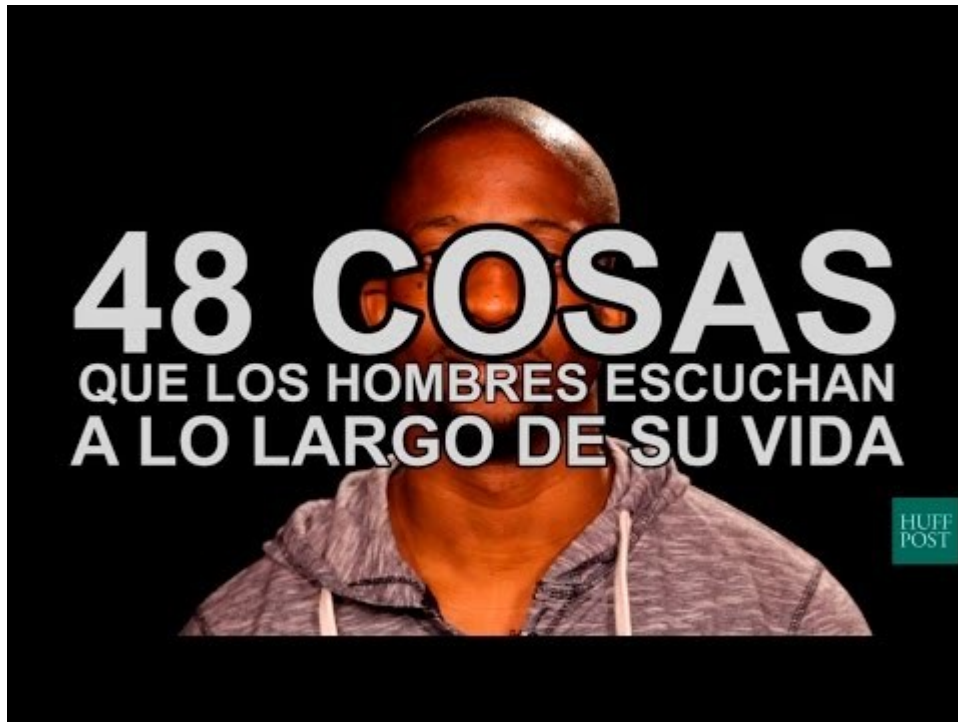
- Frágiles y sumisas
- Cariñosas y comprensivas
- Emotivas e irracionales ante sus sentimientos
- Dependientes
- Familiares y deseo de ser madre
- Son mejores en trabajos que implican cuidado: enfermería, etc.
- No tienen necesidades sexuales

rea asociación de educación superior para la igualdad de la infancia y la juventud www.asociacionrea.org

Junta de Castilla y León Subvencionado por la Junta de Castilla y León con cargo a la asignación tributaria del IRPF

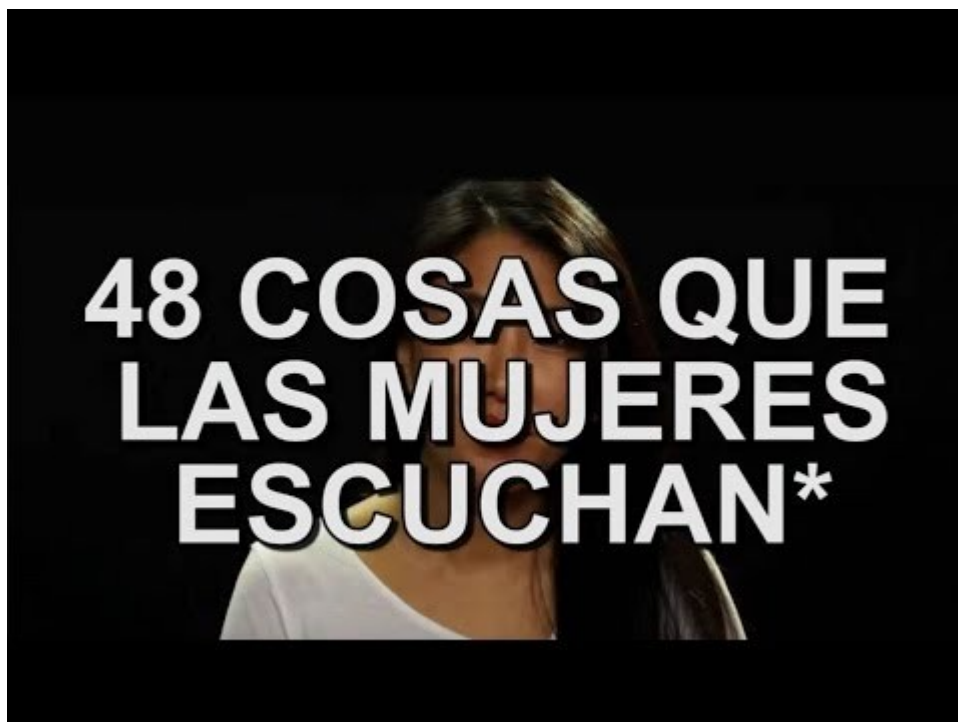
Servicios Sociales de Castilla y León

Penses que dones i homes comparteixen els mateixos estereotips?



Enllaç al vídeo (durada: 1.30 min.):

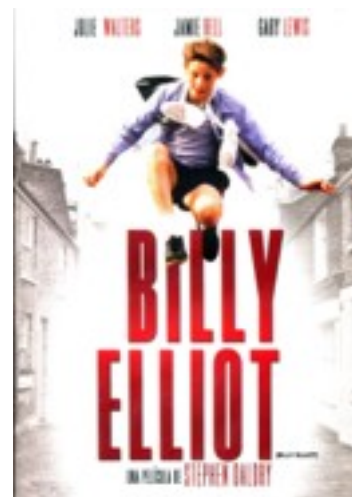
<https://www.youtube.com/watch?v=eKWSXBJIpyo&t=10s>



Enllaç al vídeo (durada: 1.50 min.):

<https://www.youtube.com/watch?v=wl3CLakCZmA>

Alguns exemples de pel·lícules que reflecteixen els estereotips de gènere:



De fet, els estereotips de gènere estan presents en el nostre dia a dia i, en molts casos, ja no en som conscients. Per això, et proposo que pensis en cançons, refranys, frases fetes, notes de premsa, cartells publicitaris, programes de televisió,... Te'n ve algun al cap? Aquí tens alguns exemples:

- L'expressió "dona havia de ser!", la qual té una connotació negativa i que al·ludeix als trets negatius que s'han atribuït a les dones. Normalment s'utilitza quan es vol fer referència a activitats o professions que es suposa que les dones no poden o no saben exercir correctament.
- La campanya publicitària del Metro de Madrid de l'any 2015:



Es recreaven "escenes quotidianes" dins d'aquest mitjà de transport. En una d'elles, es veia un home llegint el diari i una dona maquillant-se. La campanya fou retirada el mateix any.

- La lletra de la famosa cançó *Macho Man*, de *Village People* (trobareu la traducció [aquí](#)).





D'on provenen tots aquests estereotips de gènere? Aquestes etiquetes diferenciadores entre dones i homes? Aquestes creences que tenim tan arraigades i que, en molts casos, pensem que són innates?

La qüestió radica en el fet que, en un moment històric donat, es va defensar i creure que aquests estereotips eren característiques innates, biològiques, de dones i homes. El pare de l'evolució, Charles Darwin, va ser un dels molts homes influents que així ho va defensar. Així doncs, en la seva obra "*L'origen de l'home i la selecció en relació al sexe*" (1871) duia a terme, entre d'altres, les afirmacions següents:

- "La diferència fonamental entre el poder intel·lectual de cada sexe es manifesta en el fet que l'home aconsegueix més eminència en qualsevol activitat que emprengui de la que pot aconseguir la dona (tant si aquesta activitat requereix pensament profund, poder de raciocini, imaginació aguda o, simplement, l'ús dels sentits o les mans".
- "S'admet en general que en les dones estan més fortament marcats que en els homes els poders d'intuïció, percepció ràpida i potser d'imitació; però almenys algunes d'aquestes facultats són característiques de les races inferiors i, per tant, d'un estat passat i inferior de civilització".
- "En cos i esperit l'home és més potent que la dona".
- "En la femella [...] es diu que la formació del seu esquelet està entre el nen i l'home".

Aquestes teories científiques, que van venir seguides per la dels **cervells diferents** de dones i homes i, per tant, **comportaments diferents**, ja estaven basades en afirmacions dels grans pensadors de la història i altres personatges influents en diferents àmbits. No obstant això, tothom les compartia? La resposta és òbvia, però l'altaveu i la repercussió no tenien el mateix abast. **Hellen Gardener**, per exemple, defensava que "ningú havia demostrat que un cervell més gran significava més intel·ligència. Si la grandària cerebral indiqués la intel·ligència, els elefants haurien de dominar als humans i les persones gegants haurien de governar el planeta".

Avui dia, es coneix com **neurosexisme** a la resposta científica que tradicionalment ha lligat el desenvolupament de determinades habilitats al cervell masculí o femení i que, per tant, serveix per a justificar estereotips de gènere.

En tot cas, sembla que ens hem quedat amb aquelles teories de fa anys i no ens estem informant de les noves troballes. En aquest sentit, estudis recents van en direcció contrària, desmuntant **neuromites**<sup>1</sup>, i demostrant com els cervells no són diferents des del punt de partida, sinó que són aquests estereotips i rols de gènere els que li provoquen, des d'edats molt primerenques, aquestes diferències.

---

<sup>1</sup> Idees no científiques sobre el cervell predominants en la cultura mèdica.



Et sona la neurocientífica britànica **Gina Rippon**? És una neurocientífica britànica defensora d'aquesta teoria. Si vols conèixer més sobre aquest tema, et convido a llegir aquests tres articles, [aquí](#), [aquí](#) i [aquí](#).





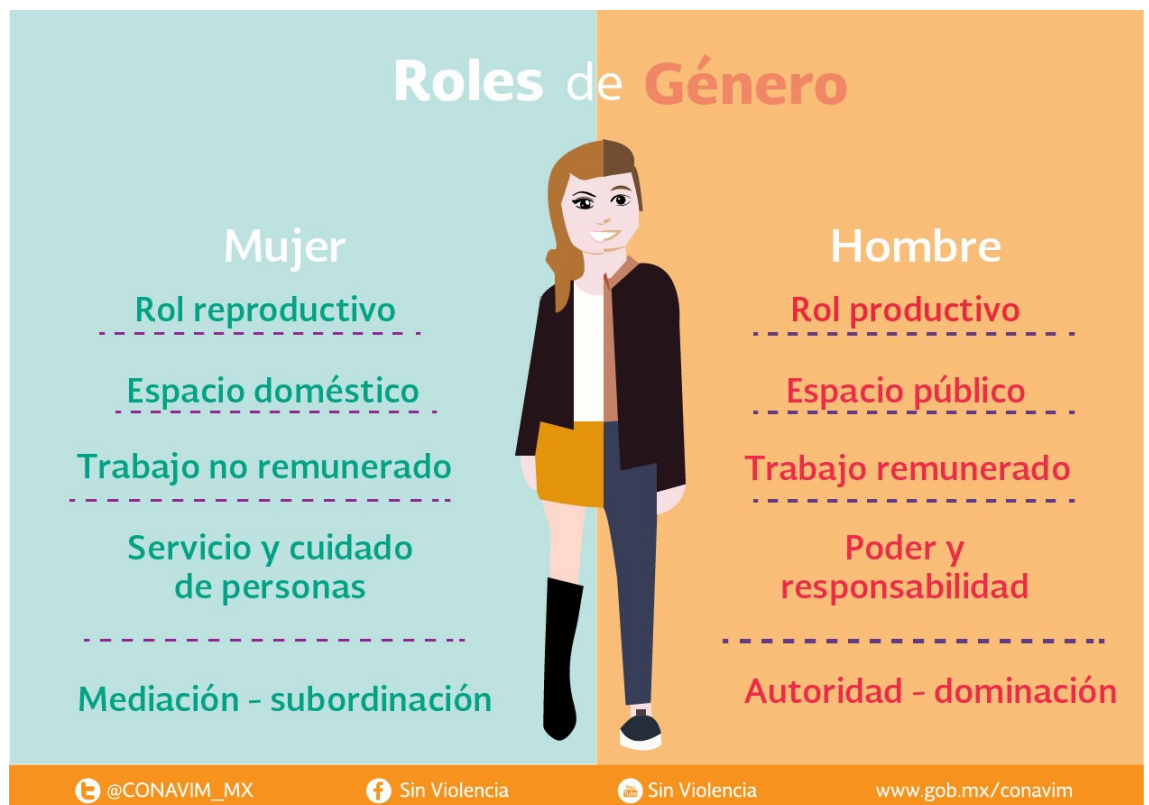
## 2. ROLS DE GÈNERE

Els **rols de gènere** fan referència a les creences del conjunt de la societat sobre com una persona s'ha de comportar o actuar segons aquesta pertanyi al gènere femení o masculí.

Alguns exemples :

- *Miquel, no te pots posar un vestit per anar a l' escola; ets un nin, i els nins no duen vestits.*
- *Caterina, és ben hora de tenir infants, que se't passarà l'arròs.*
- *Aina, amb aquest vestit se't veu més femenina que amb els calçons.*

La il·lustració que ve a continuació resumeix els rols de gènere tradicionals. Penses que encara continuen vigents avui dia?





En tot cas, cal tenir present que de la mateixa manera que ocorre amb els estereotips de gènere, els rols que estableixen diferències entre dones i homes també estan basades en creences populars, les quals poden anar variant segons la cultura, el moment històric actual i/o el lloc geogràfic. Un bon exemple en seria l'associació actual de certs complements a les dones, ja que al segle XVIII "la masculinitat" s'associava als tacons, les calces, les perruques i el maquillatge. A tothom li ha vingut a la ment la imatge de Lluís XIV?



Retrat del Lluís XIV realitzat l'any 1701 per Hyacinthe Rigaud.

Per a més informació i exemples sobre els estereotips i rols de gènere, et convido a consultar el material de la CAIB **#Etiquetes: material didàctic sobre estereotips i rols de gènere**. El trobareu [aquí](#):

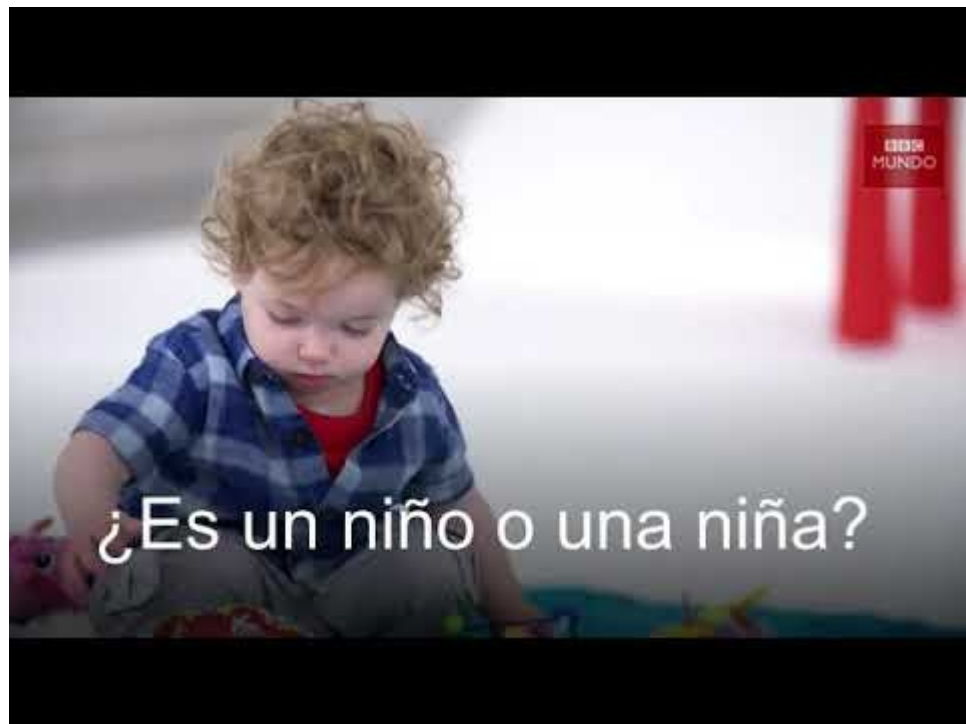


**Exercici per a reflexionar: Què en peses de les imatges utilitzades en una campanya de la Unió Europea sobre estereotips i rols de gènere?**





### 3. COM AFECTEN ELS ESTEREOTIPS I ELS ROLS DE GÈNERE A LA IGUALTAT DE GÈNERE?



Enllaç al vídeo (durada: 3 min.): <https://www.youtube.com/watch?v=BjOfTHMXyok>

Els estereotips no tenen perquè sempre ser negatius. El problema apareix quan la societat adopta un estereotip o rol de gènere com vertader, com innat, com part de la realitat, la qual cosa afecta de manera directa o indirecta a un grup de persones. Per exemple:

- Si diem que “les dones són dèbils i independents”, aquests estereotips resulten clarament negatius per a les dones, ja que la debilitat i la dependència sempre tenen connotacions negatives.
- Si diem que “els homes/nins no ploren”, aquests estereotips resulten clarament negatius per als homes, ja que invaliden les seves emocions i impedeixen que puguin expressar-se amb llibertat.
- Si diem que “els homes són millors líders”, aquests són estereotips positius per als homes, però de manera indirecta estam assumint que són “millors que les dones” i, per tant, suposen un efecte negatiu per a aquestes.
- Si diem que les “dones tenen un instint innat per a la cura de les persones”, les conseqüències d’aquest estereotip són múltiples:
  - Positiu per a l’entrada de les dones en el món laboral de les cures.



- Negatiu per a aquells homes que volen exercir el seu dret a les cures dels seus infants o altres persones a càrrec i, a la feina, els hi posen traves ja que es considera que aquest és un rol femení.
- Negatiu per a les dones en general, ja que la societat entén que són elles que han d'assumir aquest rol de manera immediata i obligatòria.

Per tant, un estereotip que suposa una avantatge per a un grup de persones pot implicar, de manera automàtica, una desavantatge cap a un altre grup, la qual pot arribar inclús a constituir una situació de discriminació cap aquest darrer grup. En aquest sentit, podem afirmar que **els estereotips i rols de gènere afecten a la igualtat de tracte i d'oportunitats de dones i homes.**

Aquests estereotips i rols de gènere ens marquen des del naixement, ens etiqueten sobre el que som i el que podem ser i fer, i ens persegueixen i afecten en totes les esferes de la nostra vida, i no només a la laboral, sinó també a la social, la cultural, la política, l'econòmica,...



#### 4. LA INFLUÈNCIA DELS ESTEREOTIPS I ELS ROLS DE GÈNERE EN LA BRETXA SALARIAL DE GÈNERE.

Avui dia, els estereotips i els rols de gènere són una realitat i tenen una gran influència en diversos àmbits que afecten, de manera directa o indirecta, la bretxa salarial de gènere, com ara:

- Aquestes perpetuen la divisió tradicional del treball, en la qual l'home té el rol productiu mentre que la dona té el rol reproductiu. Així doncs, l'impacte d'aquests rols poden donar lloc a diferents supòsits: dones que no tenen un treball remunerat; dones que tenen un treball relacionat amb aquest rol reproductiu (cura de persones); dones que tenen un treball a temps parcial per tal de poder compaginar-lo amb el rol reproductiu; dones que renuncien al seu treball remunerat per tal de poder assumir el rol reproductiu,...
- El rol reproductiu de la dona es veu majoritàriament influenciat per un factor determinant: la maternitat.
- Com veurem en la Unitat 3, els estereotips i els rols de gènere tenen una gran influència abans que les persones arribin al mercat laboral, ja que incideixen en l'elecció de la formació i/o de la carrera professional. De fet, aquesta elecció ja es veu marcada per la influència que aquests estereotips i rols de gènere tenen des del naixement.
- La presumpció d'habilitats i competències innates dels homes per al lideratge provoca que les dones tinguin més dificultats per accedir a llocs d'alta responsabilitat.
- Molts dels estereotips socials que hem vist contribueixen a la autominusvaloració de les dones, com ara, el fet de considerar-les més indecises, dèbils, submises, ploràmiques,... Aquest fet provoca que moltes d'elles no se sentin suficientment preparades per a assumir determinats càrrecs i, per tant, postulin a treballs que requereixen una titulació inferior de la que realment ostenten o declinin llocs amb més responsabilitat. Segur que has sentit a parlar de la [síndrome de la impostora](#).

Com veurem en les pròximes unitats, aquests estereotips i rols de gènere contribueixen tant en la segregació vertical com en la segregació horitzontal en l'àmbit laboral.





## BIBLIOGRAFIA

Administració General de l'Estat (2024). Butlletí d'Igualtat en el Treball. La bretxa retributiva. Temps de canvis. Bretxa zero:

[https://www.igualdadenlaempresa.es/actualidad/boletin/docs/BIE\\_La\\_Brecha\\_Retributiva\\_Tiempo\\_De\\_Cambios\\_Brecha\\_Cero.pdf](https://www.igualdadenlaempresa.es/actualidad/boletin/docs/BIE_La_Brecha_Retributiva_Tiempo_De_Cambios_Brecha_Cero.pdf)

Comissió Executiva Confederal de UGT. *Projecte Europeu Guia per a l'eliminació d'estereotips de gènere en l'àmbit laboral i en les organitzacions sindicals:*

<https://www.inmujeres.gob.es/publicacioneselectronicas/documentacion/Documentos/DE0786.pdf>

Govern de les Illes Balears (2023). *Etiquetes: material didàctic sobre estereotips i rols de gènere:*

[https://www.caib.es/sites/igualtat/ca/n/etiquetes\\_material\\_didactic\\_sobre\\_estereotips\\_i\\_rols\\_de\\_ganere/](https://www.caib.es/sites/igualtat/ca/n/etiquetes_material_didactic_sobre_estereotips_i_rols_de_ganere/)

Govern de Navarra. Institut Navarrès per a la Igualtat (2020). *Guia bàsica sobre diversitat sexual i de gènere:*

<https://www.igualdadnavarra.es/imagenes/documentos/-235-f-es.pdf>

Institut Asturià de la Dona. *La diferència cultural i el gènere:*

([https://iam.asturias.es/documents/269132/274085/IAM-U\\_917637.pdf/7e0187bf-5be0-c29d-4d29-71d7552479d6](https://iam.asturias.es/documents/269132/274085/IAM-U_917637.pdf/7e0187bf-5be0-c29d-4d29-71d7552479d6))

Web de Mujeres con Ciencia. Blog de la Càtedra de Cultura Científica de la UPV/EHU: <https://mujeresconciencia.com/>