



**Govern  
de les Illes Balears**

Conselleria d'Administracions Públiques  
Direcció General de Funció Pública,  
Administracions Públiques i Qualitat dels Serveis

# **PLA DE PREVENCIÓ DE RISCS LABORALS**

## **DE L'ADMINISTRACIÓ DEL GOVERN DE LES ILLES BALEARS**

### **2013**



# Govern de les Illes Balears

Conselleria d'Administracions Públiques  
Direcció General de Funció Pública,  
Administracions Públiques i Qualitat dels Serveis

## ÍNDEX

<b>1. PRESENTACIÓ</b>	<b>5</b>
1.1. Objectiu	5
1.2. Estructura del Pla de prevenció	5
1.3. Actualització del Pla de prevenció	6
1.4. Àmbit d'aplicació	6
<b>2. IDENTIFICACIÓ DE L'ORGANITZACIÓ</b>	<b>7</b>
2.1. Nombre d'empleats públics. Centres de treball	7
<b>3. LA PREVENCIÓ DE RISCS LABORALS A L'ADMINISTRACIÓ DE LES ILLES BALEARS</b>	<b>8</b>
3.1. Antecedents	8
3.2. Descripció de la situació actual	9
<b>4. DECLARACIÓ DE POLÍTICA DE SEGURETAT I SALUT</b>	<b>9</b>
4.1. Compromís en seguretat i salut de l'Administració de la comunitat autònoma de les Illes Balears	10
<b>5. OBJECTIUS DEL PLA DE PREVENCIÓ</b>	<b>12</b>
5.1. L'objectiu estratègic	12
5.2. Els objectius específics	12
5.2.1. Àrea administrativa	13
5.2.2. Àrea de medicina del treball	13
5.2.3. Àrea de seguretat en el treball	14
5.2.4. Àrea d'higiene industrial	14
5.2.5. Àrea d'ergonomia i de psicociologia aplicada	14
<b>6. COMPETÈNCIES I RESPONSABILITATS</b>	<b>14</b>
6.1. Funcions del conseller competent en matèria de funció pública	15
6.2. Responsables de la vigilància de la Normativa	15
6.3. El servei de prevenció de riscos laborals	15
6.4. Participació i consulta dels treballadors	17
6.4.1. Delegats de prevenció	17
6.5. Comissió Paritària de Prevenció	17
6.6. Els comitès de Seguretat i Salut	18
6.7. La Comissió de Coordinació de Prevenció de Riscos Laborals	18
6.8. Els Coordinadors de Prevenció de Riscos Laborals	18



6.8.1.	El Coordinador de prevenció de riscos laborals a les conselleries	18
6.8.2.	El Coordinador de prevenció de riscos laborals als centres docents	19
<b>7.</b>	<b>ORGANITZACIÓ DE LA PREVENCIÓ: EL SPRL</b>	<b>20</b>
7.1.	Organigrama	20
7.2.	Recursos humans	20
7.3.	Recursos materials	22
7.3.1.	Àrea tècnica	22
7.3.2.	Àrea sanitària	22
<b>8.</b>	<b>IDENTIFICACIÓ DE PROCESSOS EN RELACIÓ A LA PREVENCIÓ DE RISCS</b>	<b>23</b>
8.1.	Avaluació de riscos laborals	23
8.2.	Planificació preventiva	25
8.3.	Seguiment i verificació	26
8.4.	Vigilància de la salut	27
<b>9.</b>	<b>FORMACIÓ DELS EMPLEATS PÚBLICS</b>	<b>28</b>
<b>10.</b>	<b>INFORMACIÓ DELS EMPLEATS PÚBLICS</b>	<b>28</b>
<b>11.</b>	<b>AUDITORIA</b>	<b>29</b>
<b>12.</b>	<b>PRESSUPOST</b>	<b>30</b>
<b>13.</b>	<b>ANNEX 1</b>	<b>31</b>
<b>14.</b>	<b>ANNEX 2</b>	<b>32</b>



## **1. PRESENTACIÓ**

---

L'art. 14 de la Llei 31/1995 de prevenció de riscos laborals i la Llei 54/2003 de reforma de la Llei 31/1995, obliga les administracions públiques a garantir la seguretat i la salut dels treballadors al seu servei en tots els aspectes relacionats amb el treball. Per això cal realitzar la prevenció de riscos laborals tot integrant l'activitat preventiva en l'organització i gestió de l'administració.

La normativa en vigor obliga a integrar la prevenció de riscos laborals en el sistema general de gestió; per tant, en el conjunt de les seves activitats a tots els nivells jeràrquics cal procedir a la implantació i aplicació del Pla de prevenció de riscos laborals. Per part seva els treballadors al servei de l'administració han de prendre les mesures oportunes que puguin afectar de manera positiva la seva salut laboral.

### **1.1. Objectiu**

Aquest Pla de prevenció actualitza l'aprovat el 2006 i té l'objectiu primordial d'establir les pautes per a generar i mantenir les condicions de treball necessàries per garantir que l'activitat dels treballadors es desenvolupi en un entorn segur i saludable. A aquests efectes el Pla de prevenció plasma les accions i criteris d'actuació per a la integració preventiva en l'administració i l'adopció de les mesures necessàries.

### **1.2. Estructura del Pla de prevenció**

El PPRL ha de contenir:

- a) La identificació de l'organització, de la seva activitat productiva, el nombre i les característiques dels centres de treball i el nombre de treballadors/ores i les seves característiques rellevants respecte de la prevenció de riscos laborals.
- b) La política, els objectius i les fites que l'organització pretén assolir en matèria preventiva, així com els recursos humans, tècnics, materials i econòmics de què disposa per fer-ho.
- c) L'estructura organitzativa de l'administració, amb la identificació de les funcions i responsabilitats que assumeix cadascun dels seus nivells jeràrquics i les respectives vies de comunicació entre aquests, en relació amb la prevenció de riscos laborals.
- d) La identificació dels diferents processos tècnics, les pràctiques i els procediments organitzatius existents en relació amb la prevenció de riscos laborals.
- e) L'organització de la prevenció, amb la indicació de la modalitat preventiva elegida i els òrgans de representació existents.

El pla de prevenció de l'Administració del Govern de les Illes Balears inclou els elements necessaris per a la realització de l'acció preventiva:



## **Govern de les Illes Balears**

Conselleria d'Administracions Públiques  
Direcció General de Funció Pública,  
Administracions Públiques i Qualitat dels Serveis

- La definició de la política de seguretat i salut,
- Les competències i responsabilitats,
- L'estructura de l'organització,
- Els recursos materials i humans,
- La planificació i programació anual de les activitats: objectius a assolir, activitats a dur a terme i la metodologia aplicada.

### **1.3. Actualització del Pla de prevenció**

El document del Pla de prevenció és un document dinàmic subjecte a modificacions i actualitzacions periòdiques en les que s'inclouen conceptes de millora contínua, adaptacions a modificacions legislatives i actualitzacions de la planificació i el cronograma.

Els aspectes del Pla de prevenció que seran actualitzats amb una periodicitat anual són:

- a. L'estructura de l'organització, en funció dels acords del Consell de Govern de la relació de llocs de feina corresponents al personal de l'administració autònoma (exceptuats els de gestió preventiva diferenciada).
- b. Els recursos materials i humans, d'acord amb l'adquisició de nou material tècnic i la incorporació de mitjans humans al Servei de Prevenció.
- c. La planificació i programació de les activitats, pel que fa als objectius, continguts i metodologia aplicada.

La modificació i actualització de la definició de Política de seguretat i salut s'ha de fer una vegada s'hagin complert amb els objectius generals de la política preventiva i s'incorporin nous aspectes de qualitat i prevenció total.

S'ha de tenir el compte la incorporació dels aspectes legislatius i normatius de nova aplicació i les modificacions que afectin directament als elements que constitueixen el Pla de Prevenció.

La Planificació i Programació Estratègica de les activitats que es desenvolupen s'actualitzarà periòdicament, en funció de les necessitats, i provenen de la proposta dels tècnics i l'assessorament de la Comissió Paritària.

### **1.4. Àmbit d'aplicació**

Aquest Pla de prevenció de riscos laborals és d'aplicació al personal al servei de l'Administració de la comunitat autònoma de les Illes Balears, tant si es tracta de personal funcionari com laboral, integrat a les conselleries i entitats autònomes que en depenen.

Aquest Pla també és d'aplicació al personal docent i al de l'Agència Tributària de les Illes Balears.

Resta exclòs el personal estatutari, sia o no sanitari, al servei de la sanitat pública autònoma així com el personal laboral propi de les empreses públiques.



## Govern de les Illes Balears

Conselleria d'Administracions Públiques  
Direcció General de Funció Pública,  
Administracions Públiques i Qualitat dels Serveis

### **2. IDENTIFICACIÓ DE L'ORGANITZACIÓ**

---

La Llei orgànica 2/1983, de dia 25 de febrer, d'Estatut d'autonomia de les Illes Balears, va suposar l'establiment d'un sistema d'autogovern i la consolidació del principi de cooperació entre els pobles que formen la comunitat insular.

L'Art. 43 de l'Estatut d'Autonomia esmentat assenyala que corresponen a la Comunitat Autònoma de les Illes Balears la creació i estructuració d'una administració pública pròpia, en el marc dels principis generals i les normes bàsiques de la legislació general de l'Estat i de l'Estatut.

La Comunitat Autònoma de les Illes Balears exerceix les funcions administratives que atribueixen a aquesta Administració l'Estatut d'autonomia i la resta de l'ordenament jurídic en els sectors corresponents de l'acció pública mitjançant els ens i organismes que depenen del Govern de les Illes Balears

Mitjançant el Decret 10/2011, de 18 de juny, del president de les Illes Balears, es determina la composició del Govern i s'estableix l'estructura actual de l'Administració de la Comunitat Autònoma de les Illes Balears mitjançant la creació, l'extinció i la modificació de diverses conselleries, d'acord amb les previsions dels articles 11 c) i 38.3 a) de la Llei 4/2001, de 14 de març, del Govern de les Illes Balears, i 5 i 8 de la Llei 3/2003, de 26 de març, de règim jurídic de l'Administració de la Comunitat Autònoma de les Illes Balears.

Vid. l'organigrama del Govern de les Illes Balears (Decret 12/2011 i Decret 13/2011 del President de les Illes Balears) a l'annex 3

#### **2.1. Nombre d'empleats públics. Centres de treball**

L'Administració del Govern de les Illes Balears resta integrada per uns 16.700 treballadors (aprox.) amb independència del vincle professional, amb destí laboral en algun dels centres de treball de l'Administració autonòmica. El **juny de 2012** la plantilla mitja de l'Administració de les Illes Balears es distribuïa de la següent manera:

Conselleries: 4.690 treballadors

Personal docent: 12.000 docents (aprox.)

L'Ordre del Conseller d'Interior de 30 d'abril de 2002 va delegar les competències en matèria de seguretat i salut laboral referides al personal estatutari sanitari i no sanitari del Servei Balear de Salut en el director gerent d'aquesta institució.

Actualment, els centres i locals amb dependència institucional del Govern de les Illes Balears sumen uns 400, inclosos els següents centres educatius:

**Col·legis públics:**



## Govern de les Illes Balears

Conselleria d'Administracions Públiques  
Direcció General de Funció Pública,  
Administracions Públiques i Qualitat dels Serveis

Mallorca

Palma, 48

Part forana, 111

Menorca: 20

Eivissa: 34

Formentera: 3

### **Escoles oficials d'idiomes:**

Mallorca

Palma, 1

Part forana, 3

Menorca: 2

Eivissa: 1

Formentera: 1

### **Instituts d'Educació Secundària**

Mallorca

Palma, 21

Part forana, 31



## Govern de les Illes Balears

Conselleria d'Administracions Públiques  
Direcció General de Funció Pública,  
Administracions Públiques i Qualitat dels Serveis

Menorca: 7

Eivissa: 10

Formentera: 1

Per últim, cal tenir en compte que per resolució del conseller d'Administracions Públiques de 17 de febrer de 2012 (*BOIB núm. 37, de 10 de març de 2012*) es va delegar en el conseller competent en matèria de funció pública docent la competència per “instruir i resoldre els procediments de canvi i/o adaptació del lloc del treball del personal docent per motius de salut, sens perjudici que, mentre la Conselleria d'Educació Cultura i Universitats no organitzi els seus propis serveis de prevenció de riscos laborals, el Servei de Prevenció de Riscos Laborals dependent de la Conselleria d'Administracions Públiques emeti, a instància de l'òrgan corresponent de la primera, els dictàmens mèdics laborals i els informes tècnics legalment perceptius”. Això apunta la possible creació d'un servei de prevenció propi per al personal destinat a la conselleria d'Educació (desig expressat reiteradament per la representació sindical a la Comissió Paritària de Prevenció de Riscos Laborals de l'Administració de les Illes Balears), en els termes i terminis que s'estableixin en el marc de la política preventiva de l'Administració de les Illes Balears.

### **3. LA PREVENCIÓ DE RISCS LABORALS A L'ADMINISTRACIÓ DE LES ILLES BALEARS**

---

#### **3.1. Antecedents**

El 14 de juliol de 2000 es va acordar la constitució d'una Comissió Paritària de Prevenció de Riscos Laborals, entre els membres de les organitzacions sindicals representatives en l'àmbit de l'Administració de la comunitat autònoma de les Illes Balears i la Conselleria d'Interior. La Mesa General de Negociació i la Comissió Paritària el va ratificar en data 27 d'octubre de 2000, i Consell de Govern en data 3 de novembre de 2000.

La Comissió Paritària de Prevenció de Riscos Laborals, va pactar, a la sessió del 10 d'octubre de 2000, la creació d'un servei de prevenció amb la modalitat de propi. Ateses les competències atribuïdes en matèria de personal per l'art. 17 de la Llei 2/1989, de 22 de febrer de Funció Pública de la Comunitat Autònoma de les Illes Balears, el Servei de Prevenció depèn orgànicament de la Direcció General de Funció Pública.

Amb la constitució del Servei de Prevenció es va disposar d'un marc per atendre de manera organitzada les necessitats de millora i adaptació a les normes existents de les condicions de treball amb la finalitat d'aconseguir i estimular la protecció efectiva de la seguretat i la salut dels treballadors al servei de l'Administració autònoma.

La necessitat d'integrar totes les accions preventives va conduir al disseny de la planificació i programació estratègica.





### **3.2. Descripció de la situació actual**

Des de l'aprovació del Decret 44/2001 de creació del Servei de Prevenció de riscos laborals pel personal al servei de l'Administració de les Illes Balears, el Servei ha emprès les tasques que li són pròpies.

En aquests moments la documentació més representativa de la situació actual del SPRL és:

- Memòries anuals de l'any 2004 fins a 2012.
  
- Registres de prevenció de l'any 2004 fins a 2012.
  
- Document d'objectius per l'any 2005 fins a 2012.
  
- Documentació de planificació anual de any 2005 fins a 2012.
  
- Pla de prevenció 2006
  
- Procediments d'actuació del SPRL
- Impresos de comunicació al SPRL

## **4. DECLARACIÓ DE POLÍTICA DE SEGURETAT I SALUT**

---

*Els treballadors tenen dret a una protecció eficaç en matèria de seguretat i salut en el treball*

(Art. 14 de la Llei 31/ 1995, de prevenció de riscos laborals)

La implantació de la Llei 31/1995 de prevenció de riscos laborals promulgada el 8 de novembre de 1995 transposa al dret espanyol la directiva de la Unió Europea 89/391/CEE, relativa a l'aplicació de les mesures per promoure la millora de la seguretat i de la salut dels treballadors que ha d'adoptar els Estats membres.

La Llei de prevenció i el Reglament dels serveis de prevenció suposen una nova concepció de la prevenció ja que, a més d'eliminar i controlar els riscos, estableixen que la prevenció ha de ser assumida per tots els integrants de l'empresa afectant les seves activitats i decisions. S'ha de fer una prevenció integral a l'empresa.



L'Administració del Govern de les Illes Balears pretén assegurar el compliment dels principis de l'acció preventiva contemplats en la Llei de Prevenció, així com administrar totes les activitats relacionades amb la prevenció de riscos laborals.

La declaració d'una política general en seguretat i salut laboral, de prevenció de riscos i la millora de les condicions de treball per part de l'Administració de la CAIB és el primer pas crític a fer amb la finalitat de demostrar un compromís autèntic en seguretat i salut laboral amb cada treballador.

La política de l'Administració del Govern de les Illes Balears és dur a terme les nostres funcions i tasques de manera que sempre es tingui present la seguretat i salut dels treballadors, el control de danys materials, la prevenció d'incendis i les situacions d'emergència. Per això, és necessari el compliment de la legislació sobre prevenció amb la finalitat de millorar les condicions de treball, concebuda en interès i benefici de tots nosaltres.

Tothom s'ha d'esforçar contínuament per arribar a un compromís en seguretat, qualitat i productivitat, sent la seguretat i la salut de tots nosaltres prioritàries.

S'espera del conjunt de l'administració, de tot directiu i treballador el compliment de tots els objectius. S'espera de tots els empleats que actuïn amb responsabilitat, participin activament en la prevenció de riscos i compleixin totes les normes i procediments establerts, duent a terme el seu treball de la manera més segura i saludable.

#### **4.1. Compromís en seguretat i salut de l'Administració de la comunitat autònoma de les Illes Balears**

L'Administració de les Illes Balears es compromet amb tots els seus treballadors a vetllar per la seva seguretat i salut, tenint-la sempre present per tal de millorar les condicions de treball i evitar els accidents i els incidents de risc. Així mateix, es compromet a escoltar les reivindicacions dels treballadors sobre la millora de les condicions de treball i a complir els acords presos en els diferents fòrums de participació de salut laboral.

L'Administració considera que cap àrea de la seva estructura és més important que la de prevenció de riscos laborals. Per això, és política de l'Administració proporcionar i mantenir unes condicions de treball segures i saludables, així com seguir aquelles pràctiques que salvaguardin tots els empleats i permetin unes condicions de treball segures.

Per aconseguir la missió de la política de seguretat i salut, l'Administració és conscient de la necessitat de tenir present en tot moment en les operacions, tasques i funcions els compromisos següents:



## Govern de les Illes Balears

Conselleria d'Administracions Públiques  
Direcció General de Funció Pública,  
Administracions Públiques i Qualitat dels Serveis

1. Quan un treballador entra al servei de l'Administració té dret a un lloc adequat i segur per dur a terme el seu treball, així com a disposar de l'equipament necessari per complir les seves funcions, de manera que pugui emprar tota la seva energia al treball sense perjudici del seu benestar i salut. L'administració procurarà que en tot moment s'apliquin les pràctiques i mètodes de treball apropiats.
2. L'Administració creu en la dignitat i la importància de cadascun dels seus treballadors i en el seu dret d'obtenir una satisfacció personal en la seva feina. Queda expressat en aquest compromís que la seguretat i salut dels treballadors és la primera consideració en l'actuació de l'Administració.
3. La seguretat i salut dels treballadors és responsabilitat dels secretaris generals, directors generals, gerents de les entitats autònomes i caps de les diferents unitats orgàniques, que hauran d'adoptar les mesures necessàries per la prevenció de riscos, integra-les amb les seves competències i vetllar pel compliment de la normativa de seguretat i salut en el treball. La seguretat és responsabilitat primordial i tindrà preferència sobre la resta.
4. La prevenció de riscos i la qualitat en el treball són inseparables. Tots els nivells de l'Administració tenen com a responsabilitat la seguretat i benestar de tots els treballadors. Aquesta responsabilitat només es pot assolir fent un esforç constant per promoure pràctiques segures en el treball entre el personal i per mantenir els equips en condicions òptimes de funcionament.
5. Els directius, els coordinadors i els delegats de prevenció són les persones claus en el programa de seguretat. L'Administració considera bàsic per l'èxit d'aquest programa tenir en compte la seva participació en totes les decisions que puguin afectar a la seguretat dels treballadors. A tal fi, es redactaran uns protocols unitaris de prevenció de riscos laborals.
6. Les pràctiques de seguretat per part dels treballadors han de ser part integrant de totes les operacions que es realitzin. Cap operació es considerarà definitivament completada si el treballador no ha pres totes les precaucions i no ha seguit les normes o regles en seguretat i higiene per la seva pròpia protecció i la dels seus companys.
7. La qualitat total s'estén al personal de l'administració, usuaris, proveïdors i societat en general. Per això, l'Administració exigirà als seus proveïdors i contractistes el compliment de la Llei de prevenció de riscos laborals.
8. L'Administració facilitarà al servei de prevenció propi els mitjans econòmics, materials i humans necessaris per poder complir amb els objectius establerts.



## **Govern de les Illes Balears**

Conselleria d'Administracions Públiques  
Direcció General de Funció Pública,  
Administracions Públiques i Qualitat dels Serveis

### **5. OBJECTIUS DEL PLA DE PREVENCIÓ**

---

#### **5.1. L'objectiu estratègic**

Aquest pla té com objectiu estratègic la integració de la prevenció de riscos laborals en el conjunt de les activitats i decisions de l'Administració del Govern de les Illes Balears i dels seus entitats autònomes, subjectes a l'àmbit d'actuació del SPRL.

Per aconseguir l'objectiu estratègic la prevenció s'ha d'integrar en el conjunt d'activitats i decisions dels processos tècnics i d'organització del treball. Així mateix, els caps directius han d'executar la política preventiva dins el desenvolupament del Pla.

Aquesta integració contempla:

- El compromís de l'administració amb la definició de la Política de seguretat i salut.
- Les competències i responsabilitats de tots els membres de l'Administració.
- El coneixement de cadascun dels llocs de treball per identificar i avaluar els riscos els quals no es puguin evitar.
- El desenvolupament del Pla de prevenció amb la Planificació i Programació estratègica informada per la Comissió Paritària de Prevenció de Riscos Laborals.

#### **5.2. Els objectius específics**

Amb el Pla de prevenció l'Administració del Govern de les Illes Balears pretén assolir els següents objectius secundaris:

- Evitar o reduir els riscos.
- Garantir un adequat nivell de seguretat del personal.
- Adequar el sistema de gestió preventiva a les activitats de l'Administració.
- Impulsar el principi de responsabilitat preventiva en tots els nivells de l'organització.



## Govern de les Illes Balears

Conselleria d'Administracions Públiques  
Direcció General de Funció Pública,  
Administracions Públiques i Qualitat dels Serveis

- La formació i informació en la matèria dirigides al personal al servei de l'administració.
- L'establiment de procediments de consulta i comunicació amb el personal de l'administració.
- L'establiment d'instruccions, normes i procediments de seguretat.
- Dinamitzar els comitès de seguretat i salut com a òrgans de participació en la matèria.

### Programa d'accions del SPRL

En base als objectius específics, el programa d'accions dels Servei de prevenció de riscos laborals s'especifica anualment i s'organitza en cinc àrees de treball amb enfocament multidisciplinar.

Per a desenvolupar els objectius i accions anuals, el SPRL podrà concertar externament activitats complementàries:

- a. Pel que fa a *l'àrea tècnica*, la contractació externa d'una empresa o empreses acreditades, per a la realització de les avaluacions de risc i planificacions preventives en aquells centres de major risc objectiu o situats a zones amb menor dotació tècnica. Els centres de treball inclosos en el contracte s'hauran d'establir pel Servei de prevenció en funció de criteris objectius de major risc qualitatiu: nombre de treballadors, grandària de les instal·lacions, dispersió i dilatació de resposta des del SPRL. La llista de centres objecte de contractació externa serà proposada cada any a la Comissió Paritària de Prevenció de Riscos Laborals a la primera reunió anual.
- b. Quant a les *activitats sanitàries*, en qualsevol cas la seva subcontractació haurà de respectar el que disposa el Reial Decret 843/2011, de 17 de juny, que estableix els criteris bàsics sobre l'organització dels recursos per a desenvolupar l'activitat sanitària dels serveis de prevenció.

En qualsevol cas la subcontractació d'activitats haurà de respectar el que disposa el Reial Decret 843/2011, de 17 de juny. Per complir el deure de consulta amb els delegats de prevenció, l'Administració durà a la primera de les reunions anuals de la Comissió Paritària la planificació de les activitats del servei de prevenció, on es contempla la contractació de les activitats complementàries que calgui concertar externament

#### 5.2.1. Àrea administrativa

##### *Objectius*

Coordinar amb les Conselleries i l'àrea de mèdica el compliment de la vigilància de la salut (revisions mèdiques), informar dels procediments regulats del SPRL, instruir els expedients de canvi o adaptació de lloc de treball per motius de salut, així com els expedients de jubilació



## **Govern de les Illes Balears**

Conselleria d'Administracions Públiques  
Direcció General de Funció Pública,  
Administracions Públiques i Qualitat dels Serveis

per incapacitat permanent del personal civil inclòs dins l'àmbit de cobertura del regim de classes passives de l'Estat (MUFACE), fer el seguiment de les sol·licituds d'avaluació extraordinària medicolaboral, i assistir a la Comissió Paritària de Prevenció de Riscs Laborals, tenint cura de les convocatòries, ordres del dia, actes, repartiment de documentació i arxiu dels documents.

### **5.2.2. Àrea de medicina del treball**

#### *Objectius*

Identificar, avaluar i establir les conseqüències dels riscos laborals actuals i futurs sobre la salut dels treballadors.

Complir amb les funcions de vigilància i el control de la salut dels treballadors en els termes establerts a l'Art. 37 del Reglament dels serveis de prevenció (Reial Decret 39/1997) i les condicions fixades a l'Art. 22 de la Llei 31/1995, de prevenció de riscos laborals.



## **Govern de les Illes Balears**

Conselleria d'Administracions Públiques  
Direcció General de Funció Pública,  
Administracions Públiques i Qualitat dels Serveis

### **5.2.3. Àrea de seguretat en el treball**

#### *Objectius*

Identificar, avaluar i establir les conseqüències dels riscos de seguretat de les instal·lacions i dels equips de treball, actuals i futurs, sobre les persones, els béns i els processos.

Elaboració del pla d'actuació per a la prevenció, l'eliminació o la disminució dels riscos de seguretat identificats i les seves conseqüències.

### **5.2.4. Àrea d'higiene industrial**

#### *Objectius*

Identificació, avaluació i establiment de les conseqüències dels riscos produïts per agents químics, físics i biològics, actuals i futurs, sobre les persones, els béns i els processos.

Elaboració d'un pla d'actuació per a la prevenció, l'eliminació o la disminució dels riscos d'higiene identificats i les seves conseqüències.

### **5.2.5. Àrea d'ergonomia i de psicociologia aplicada**

#### *Objectius*

Identificació, avaluació i establiment de les conseqüències de les situacions de treball i dels factors tècnics, d'organització i psicosocials sobre el benestar i la salut dels treballadors i sobre l'eficàcia dels sistemes.

Elaboració d'un pla d'actuació per contribuir a la concepció o la transformació dels situacions de treball en els seus aspectes tècnics, socials i organitzatius, a fi que el treball es dugui a terme sense comprometre la salut i la seguretat dels treballadors i amb un màxim de confort i eficàcia.

## **6. COMPETÈNCIES I RESPONSABILITATS**

---

Per planificar, executar, verificar i fer òptima la política de prevenció de l'Administració és necessari assumir les competències i les responsabilitats en matèria de prevenció de riscos laborals.

La Llei 31/1995, de 8 de novembre, reconeix entre les competències dels delegats de prevenció exercir una labor de vigilància i control sobre el compliment de la normativa de prevenció de riscos laborals.

En el desenvolupament del Decret 44/2001, de creació del Servei de Prevenció de Riscos Laborals per al personal al servei de l'Administració del Govern de les Illes Balears, s'especifiquen les responsabilitats de la vigilància de la normativa, les funcions de la Conselleria d'Interior i les funcions de la Comissió de Coordinació de Prevenció de riscos laborals.



### **6.1. Funcions del conseller competent en matèria de funció pública**

L'art. 8. del Decret 44/2001, de 23 de març, estableix que el conseller competent en matèria de funció pública ha de vetllar per a la coordinació de les activitats preventives. Per la qual cosa, ha de conèixer tota la documentació i les informes que emetin les persones físiques o entitats acreditades per l'autoritat laboral pel que fa a l'activitat preventiva. Així mateix, el servei de prevenció ha d'informar periòdicament al conseller de funció pública de l'estat de la situació sobre prevenció de riscos laborals i dels plans i programes de prevenció que s'elaboren, el sistema d'organització dels recursos i les mesures de millora que es proposen. D'igual manera, s'ha de donar coneixement d'aquesta informació a la Comissió Paritària de Prevenció de riscos laborals.

### **6.2. Responsables de la vigilància de la Normativa**

L'art. 5 del Decret 44/2001, de 23 de març, pel qual es crea el Servei de Prevenció de Riscos Laborals, assenyala que els secretaris generals, directors generals, gerents de les entitats autònomes i caps de les diferents unitats orgàniques han d'adoptar les mesures necessàries per la prevenció de riscos, integra-les amb les seves competències i vetllar pel compliment de la normativa de seguretat i salut en el treball.

### **6.3. El servei de prevenció de riscos laborals**

Les competències del servei de prevenció, creat en el Decret 44/2001, de 23 de març, són:

- Difondre la política de prevenció
- Participar en la implantació d'una cultura preventiva positiva.
- Planificar, coordinar, executar, actualitzar i avaluar el Pla general de prevenció.
- Planificar, coordinar, executar i avaluar els plans anuals de cada àrea i els programes específics d'acció.
- Formar en tècniques preventives la resta de responsables de la prevenció dins de l'organització: delegats de prevenció, caps i treballadors.
- Programar activitats informatives sobre la política de prevenció de riscos, el sistema de gestió implantat i els resultats obtinguts.
- Assessorar i subministrar suport tècnic a la direcció, als treballadors i als seus representants en temes de prevenció.
- Coordinar els programes, les accions i les decisions de les diferents àrees preventives i donar d'aquesta manera el caràcter multidisciplinar de la prevenció.
- Coordinar-se amb altres estructures de l'organització per integrar la prevenció en cada procés productiu.





## Govern de les Illes Balears

Conselleria d'Administracions Públiques  
Direcció General de Funció Pública,  
Administracions Públiques i Qualitat dels Serveis

- Coordinar-se amb altres àrees funcionals de control de risc dins de l'organització.
- Coordinar i controlar les actuacions dels experts externs que actuïn en l'avaluació o control de riscos.
- Elaborar i mantenir actualitzada la documentació exigida en la normativa en matèria de prevenció de risc.
- Elaborar la memòria anual d'activitats.

D'acord amb el Decret 44/2001, de 23 de març, el Servei de Prevenció proporcionarà als òrgans competents en matèria de funció pública l'assessorament i el suport necessaris en funció dels riscos existents i particularment en allò que afecta a:

- Identificació i avaluació de factors de riscos els quals puguin afectar a la seguretat i a la salut dels treballadors.
- Disseny, aplicació i coordinació dels plans i programes d'actuació preventiva.
- Vigilància de la salut dels treballadors en relació amb els riscos derivats del treball.
- Estudi i anàlisi dels accidents de treball i malalties professionals que es produeixen en els centres de treball de l'Administració de la Comunitat Autònoma.
- Informació i formació dels treballadors en matèria de prevenció.
- Promoció de la salut en els centres de treball.
- Actuació en cas de primers auxilis i plans d'emergència.
- Determinació de les prioritats en l'adopció de mesures preventives adequades i la vigilància de l'eficàcia.

Pel que fa a la vigilància de la salut dels treballadors, aquesta s'ha de realitzar i ha d'incloure com a mínim:

- L'avaluació de la salut després de la incorporació al treball, en iniciar-se després d'una absència prolongada per motius de salut. La finalitat és descobrir els orígens professionals i recomanar una acció per protegir als treballadors. I assegurar que la malaltia patida pel treballador no ha augmentat la sensibilitat al risc al qual està exposat.
- L'estudi i prevenció dels riscos que poden afectar a la salut com a conseqüència de les circumstàncies o condicions de treball.
- Estudi de la patologia d'origen laboral en les vessants d'accidents de treball i malaltia professional i altres malalties derivades del treball. I s'hauran d'adoptar les mesures de caràcter terapèutic o de rehabilitació.
- Històries clínicolaboral de tots els treballadors.



## **Govern de les Illes Balears**

Conselleria d'Administracions Públiques  
Direcció General de Funció Pública,  
Administracions Públiques i Qualitat dels Serveis

- Estudis d'epidemiologia sobre l'absentisme laboral per accident de treball i malaltia comú. Creació d'un registre d'accidents de treball i malalties professionals.
- Avaluar les possibles relacions entre l'exposició als riscos professionals i els efectes negatius sobre la salut. Proposar mesures per millorar les condicions i el medi ambient en el treball.
- Estudis específics dels riscos els quals poden afectar a les treballadores embarassades o en període de lactància i als treballadors especialment sensibles a determinants riscos. Així com proposar les mesures preventives adequades, d'elles el canvi de funcions o de lloc de treball.

Els informes emesos pel SPRL, en compliment de les seves funcions, conduiran a la necessària resposta justificativa de la seva execució per part dels responsables de la vigilància de la normativa de la conselleria respectiva.

En el seu cas, els informes esmentats obliguen igualment als treballadors a adoptar les mesures indicades.

### **6.4. Participació i consulta dels treballadors**

Els drets de consulta i participació dels treballadors en matèria de prevenció de riscos laborals, d'acord amb el que estableixen els articles 33 i 34 de la Llei 31/1995, de 8 de novembre, es canalitzarà per mitjà de la representació general del personal al servei de l'Administració de la comunitat autònoma de les Illes Balears i dels organismes autònoms d'aquesta i de la representació especialitzada constituïda pels delegats de prevenció i pels comitès de Seguretat i Salut.

#### **6.4.1. Delegats de prevenció**

Són els representants dels treballadors amb funcions específiques en matèria de prevenció de riscos en el treball i formen part dels distints comitès de seguretat i salut. Designats per i entre els representants del personal, en l'àmbit dels òrgans de representació. El nombre actual és de 23 delegats de prevenció, corresponents als sindicats amb representació.

### **6.5. Comissió Paritària de Prevenció**

Atesa la necessitat d'establir un fur per tractar el tema concret de la prevenció dels riscos laborals en el treball i ateses les circumstàncies específiques que envolten aquestes qüestions, va acordar-se, el juliol de 2000, la creació de la Comissió Paritària de Prevenció de Riscos Laborals com a òrgan específic de participació de les organitzacions sindicals representatives en l'àmbit d'aplicació de la normativa de prevenció de riscos laborals al personal al servei de l'Administració de la Comunitat Autònoma de les Illes Balears.

La Comissió Paritària de Prevenció de Riscos Laborals té les funcions següents:

- a) Ser el fòrum on es prenguin les decisions respecte a les qüestions relacionades amb la prevenció dels riscos laborals.



## **Govern de les Illes Balears**

Conselleria d'Administracions Públiques  
Direcció General de Funció Pública,  
Administracions Públiques i Qualitat dels Serveis

- b) Rebre informació i coordinar les actuacions dels diferents Comitès de Seguretat i Salut.
- c) Conèixer i informar la constitució dels Comitès de Seguretat i Salut, la Constitució d'un Servei de Prevenció propi i els acords i pactes que es duguin a terme sobre aquesta matèria.
- d) Desplegar tot tipus de iniciatives que condueixen a una millor protecció de la salut en el treball a l'àmbit de la funció pública, especialment la referida a conèixer d'aquells expedients de sol·licitud d'un canvi de lloc de treball per motius de salut.
- e) Desplegar aquelles actuacions relacionades amb la prevenció de riscos laborals que es determinin per acord entre les parts.
- f) Elaborar un reglament de funcionament intern.
- g) Totes aquelles altres funcions que es determinin per acord entre les parts

### **6.6. Els comitès de Seguretat i Salut**

Els comitès de seguretat i salut són els òrgans paritaris i col·legiats de participació destinats a la consulta regular i periòdica de les actuacions de l'administració en matèria de prevenció de riscos laborals.

### **6.7. La Comissió de Coordinació de Prevenció de Riscos Laborals**

L'art. 9.4 del Decret 44/2001, de 23 de març, atorga a la Comissió de Coordinació de Prevenció de Riscos Laborals, les següents funcions específiques en matèria de prevenció:

- Assessorar pel millor compliment de la normativa sobre prevenció de riscos laborals.
- Emetre informes sobre normes i disposicions generals en cas de què fos necessari.
- Proporcionar mesures per millorar la seguretat i la salut en el treball i promoure iniciatives sobre mètodes i procediments per la prevenció efectiva.
- Promoure activitats de formació, informació, investigació, estudi i divulgació en matèria de prevenció.
- Conèixer la documentació i els informes emesos pels auditors sobre les activitats del Servei.
- Preveure les partides pressupostaries necessàries per corregir les deficiències observades en les avaluacions de riscos.

### **6.8. Els Coordinadors de Prevenció de Riscos Laborals**



6.5.

6.8.1. El Coordinador de prevenció de riscos laborals a les conselleries

**El/la coordinador/a de prevenció de riscos laborals** té encomanades tasques d'enllaç amb el Servei de Prevenció de Riscos Laborals (SPRL), de participació en la promoció de la implantació de les mesures preventives que es determinen a continuació i de col·laboració en l'extensió de la cultura preventiva i d'autoprotecció entre els empleats públics de la conselleria.

L'acord adoptat per la Comissió Paritària de Prevenció de Riscs Laborals en la seva sessió de 2 d'octubre de 2012 estableix el següent:

Les secretaries generals o els òrgans competents en matèria de personal han d'atribuir la coordinació de la prevenció de riscos laborals a determinat/s lloc/s de treball dins cada Conselleria. Els empleats públics que hagin de coordinar la prevenció de riscos laborals rebran la corresponent formació específica per part del Servei de Prevenció de Riscos Laborals.

Les funcions essencials dels coordinadors de prevenció de riscos laborals son la canalització de la informació preventiva i el seguiment dels temes relacionats amb la prevenció de riscos laborals.

En particular, **el coordinador de prevenció de riscos laborals** tindrà encomanades les funcions següents:

- a) Comunicar al SPRL els accidents i incidents laborals que afectin als treballadors de la conselleria, col·laborant amb el personal tècnic de SPRL en la seva investigació.
- b) Comunicar al SPRL la situació de gestació o condició de personal sensible de treballadors de la conselleria.
- c) Comunicar al SPRL les incorporacions de personal a la conselleria i les reincorporacions després d'un procés llarg d'Incapacitat temporal (més de 6 mesos).
- d) Coordinar amb el SPRL les vigilàncies periòdiques de salut del personal de la conselleria.
- e) Comunicar al SPRL la presència en el centre de factors, agents o situacions que puguin suposar un risc per a la seguretat i salut dels treballadors, col·laborant amb el personal tècnic del SPRL en la seva investigació.
- f) Fer el seguiment de l'aplicació de les mesures correctores assenyalades en els informes tècnics del SPRL i en les planificacions preventives de les avaluacions de riscos que afectin a la seva conselleria.
- g) Facilitar als delegats de prevenció els documents preventius del SPRL remesos a la conselleria.
- h) Fer el seguiment i coordinar amb la secretaria general la elaboració i revisió periòdica del pla d'autoprotecció dels centres de la conselleria. Així mateix, programarà els simulacres d'evacuació dels centres.
- i) Fer el seguiment i coordinar amb la secretaria general la realització de les revisions periòdiques de les instal·lacions elèctriques, ascensors, calderes, medis d'extinció d'incendis i altres actuacions de manteniment periòdic obligatori recollides en la vigent normativa de seguretat industrial.



## Govern de les Illes Balears

Conselleria d'Administracions Públiques  
Direcció General de Funció Pública,  
Administracions Públiques i Qualitat dels Serveis

- j) Facilitar la coordinació d'activitats empresarials participant en la informació mútua dels riscos específics de les activitats dutes a terme en els centres de la conselleria per part de treballadors d'altres organismes o d'empreses contractades.
- k) Coordinar la difusió de les activitats d'informació o formació dirigides als treballadors de la conselleria i en les campanyes de promoció de la salut o sensibilització en la prevenció promogudes pel SPRL.
- l) Constituir el canal d'informació preventiva respecte als delegats de prevenció, d'acord amb els procediments establerts a l'efecte.

En acabar l'any el coordinador de prevenció elaborarà una memòria d'activitats que remetrà al SPRL.

### **6.8.2.** El Coordinador de prevenció de riscos laborals als centres docents

La Llei 31/1995, de 8 de novembre, de prevenció de riscos laborals amb les modificacions posteriors introduïdes per la Llei 50/1998, la Llei 39/1999, el Reial decret legislatiu 5/2000 i la Llei 54/2003, té per objecte promoure la seguretat i la salut dels treballadors mitjançant l'aplicació de mesures i el desenvolupament de les activitats necessàries per a la prevenció de riscos derivats del treball.

Les funcions dels **coordinadors de prevenció de riscos laborals als centres educatius** són:

- Implantació i aplicació d'un pla de prevenció de riscos laborals que permeti la integració de la prevenció al centre.
- La planificació de l'activitat preventiva i la determinació de les prioritats en l'adopció de les mesures preventives.
- La informació i la formació del personal del centre educatiu
- La prestació de plans d'emergència.
- Coordinació i revisió del pla d'emergència i del pla d'autoprotecció del centre.
- Planificació de les mesures correctores en el simulacre.
- Altres funcions que els pugui encomanar el director.

## **7. ORGANITZACIÓ DE LA PREVENCIÓ: EL SPRL**

---

D'acord amb els models d'organització preventiva establerts pel RD39/1997 Reglament dels Serveis de Prevenció i amb l'aplicació del Decret 44/2001 pel qual s'aprova la creació del Servei de Prevenció de Riscos Laborals de l'Administració de les Illes Balears, l'organització dels recursos humans i materials són:

### **7.1. Organigrama**



L'organigrama es troba subjecte a les modificacions puntuals i anuals dels concursos de trasllats i dotació de places que manquen per ocupar. S'adjunta organigrama.

L'administració es compromet a considerar periòdicament l'organigrama i els mitjans necessaris del SPRL, a fi d'adequar-los, puntualment, a les necessitats específiques en matèria de seguretat i salut en el treball.

L'estructura actual es basa en l'Ordre del conseller d'Administracions Públiques de 30 d'abril de 2012, per la qual s'aprova la relació de funcions dels llocs de treball del personal funcionari de la Conselleria d'Administracions Públiques.

## **7.2. Recursos humans**

La resolució del conseller d'Interior, de 28 de desembre de 2000, per la qual s'ordena publicar el pacte pres per la comissió paritària de prevenció de riscos laborals de l'administració de la Comunitat Autònoma de les Illes Balears sobre la creació del servei de prevenció de riscos laborals per al personal de l'administració /.../ (*BOIB núm. 13, de 30 de gener de 2001*) va assignar el número de professionals sanitaris i tècnics, va establir l'equipament i instrumental mèdic i tècnic i va especificar les característiques dels locals sanitaris del servei propi:

- 8 metges especialistes
- 2 tècnics superiors en seguretat
- 2 tècnics superiors en higiene
- 2 tècnics superiors en ergonomia i psicociologia aplicada
- 8 infermers de treball
- 7 tècnics de nivell mitjà

Els efectius mèdics i tècnics es distribuïen per sectors (Palma, Inca, Manacor i les seves respectives àrees d'influència, Menorca i Eivissa).

Amb posterioritat i per raons d'operativitat, els 4 tècnics de nivell mitjà previstos als sectors d'Inca, Manacor, Menorca i Eivissa van ser substituïts per tècnics superiors en possessió de les tres branques preventives.

D'aquesta manera el Servei de Prevenció restaria integrat de les unitats següents:

- 1 Cap de Servei
- 8 UBS (1 metge + 1 infermera): 16 persones (Un d'ells Cap de Secció de Medicina del Treball)
- 2 UBS (2 tècnics nivell superior en seguretat)
- 2 UBH (2 tècnics nivell superior en higiene)



## Govern de les Illes Balears

Conselleria d'Administracions Públiques  
Direcció General de Funció Pública,  
Administracions Públiques i Qualitat dels Serveis

- 2 UBE (2 tècnics nivell superior en ergonomia) (Un d'aquests sis, farà les funcions de cap de secció)
- 7 tècnics nivell mitjà
- 1 Cap de Secció jurídica, amb personal administratiu, auxiliar i subaltern necessari.

### Comparativa entre la plantilla prevista el 2000 i l'actual (2012)

<i>Especialitat</i>	<i>2000 (prevista)</i>	<i>Plantilla actual (2012)</i>
<b>T Sup. Seguretat</b>	2	1
<b>T Sup. Higiene</b>	2	1
<b>T Sup. Ergonomia i Psicosociologia</b>	2	0
<b>T Sup. 3 branques prevenció</b>	0	4: 1, sector Palma; 1, sector Inca; 1, sector Menorca; 1, sector Eivissa
<b>T mig, 3 especialitats prevenció</b>	7	3
<b>Metge del treball</b>	8	4
<b>Infermer de treball</b>	8	4
<b>Àrea administrativa</b>	3	3

### 7.3. Recursos materials

#### Equipament tècnic

L'equipament tècnic a disposició del servei per efectuar les mesures, anàlisis i assaigs per desplegar l'activitat d'avaluació en les especialitats tècniques és adient.

#### Equipament mèdic

Per garantir la prestació de primers auxilis i cures als treballadors malalts i/o accidentats i l'adequada vigilància de la salut en relació amb els principals riscos derivats del treball el SPRL disposa dels locals, equips i utilitatge precís a la seva seu del recinte de l'Hospital Psiquiàtric, carrer de Jesús 40, de Palma.

#### Concertació d'activitats complementàries

Per a desenvolupar els objectius i accions anuals, el Servei de prevenció podrà concertar externament activitats complementàries:



### **7.3.1. Àrea tècnica**

La dotació de tècnics del servei és adequada. Tanmateix, atès el nombre i la dispersió geogràfica dels centres de treball de l'administració, la contractació externa d'una empresa o empreses acreditades pot ésser necessària per a la realització de les avaluacions de risc i planificacions preventives en aquells centres de major risc objectiu o situats a zones amb menor dotació tècnica.

Els centres de treball inclosos en el contracte s'hauran d'establir pel Servei de prevenció en funció de criteris objectius de major risc qualitatiu: nombre de treballadors, grandària de les instal·lacions, dispersió i dilatació de resposta des del SPRL.

La llista de centres objecte de contractació externa serà proposada cada any a la Comissió Paritària de Prevenció de Riscs Laborals a la primera reunió anual en el document "Planificació d'activitats del servei de prevenció".

### **7.3.2. Àrea sanitària**

La plantilla actual de metges i infermers del treball cobreix les tasques assignades a l'illa de Mallorca, particularment a l'àrea de Palma.

Les places de metge especialista i infermer de treball de les delegacions de Menorca, Eivissa, Inca i Manacor del SPRL resten sense cobrir. Per tal d'assegurar la igualtat en matèria de seguretat i salut dels treballadors, l'Administració autonòmica podrà contractar anualment la prestació d'un servei extern per el desenvolupament complet de la vigilància de la salut del personal al servei de l'administració de les Illes Balears destinat a Menorca, Eivissa i Formentera, tal com reflexa l'Art.22 de la Llei 31/95 de Prevenció de Riscs Laborals i del RD 39/97 així com donar compliment als acords sobre la matèria dictats pel Consell Interterritorial de Salut. El contracte permetrà complementar les tasques que te assignades l'àrea de medicina del treball del SPRL, per cobrir el personal que presta servei a aquesta Administració en els centres de les quatre illes.

En qualsevol cas la subcontractació d'activitats haurà de respectar el que disposa el Reial Decret 843/2011, de 17 de juny, que estableix els criteris bàsics sobre l'organització dels recursos per a desenvolupar l'activitat sanitària dels serveis de prevenció, i en concret l'Art. 9. en els seus punts 2, 3 i 4 :

2. "Cuando por motivos de dispersión geográfica o lejanía de alguno de los centros de trabajo de la empresa resulte necesario se podrán subcontractar con un servicio de prevención acreditado otras actividades del servicio sanitario del servicio de prevención, exceptuando la elaboración del programa de vigilancia sanitaria específica y la vigilancia de la salud colectiva, que son actividades sanitarias básicas y no se pueden subcontractar. En el caso de incluir los exámenes de salud se deberá incluir la obligación de participación en el desarrollo del programa de vigilancia sanitaria específica, siguiendo las directrices del servicio de prevención principal."
3. "Los delegados de prevención deberán ser consultados respecto a lo dispuesto en los apartados anteriores."





4. “Las actividades sanitarias subcontratadas deberán ser notificadas a la autoridad sanitaria, en el plazo de los diez días siguientes a su efectividad.”

Per complir el deure de consulta amb els delegats de prevenció, l'Administració durà a la primera de les reunions anuals de la Comissió Paritària la planificació de les activitats del servei de prevenció, on es contempla la contractació de les activitats de vigilància de la salut, anàlisis clíniques i proves complementàries, avaluacions de risc dels centres de treball i d'altres que calgui concertar externament.

L'elaboració del programa de vigilància sanitària específica i la vigilància sanitària col·lectiva, considerades activitats sanitàries bàsiques, corresponen al SPRL de l'Administració del Govern de les Illes Balears, que s'encarregarà de fixar les directrius i concretar els protocols mèdics específics en les corresponents memòries justificatives dels contractes.

## **8. IDENTIFICACIÓ DE PROCESSOS EN RELACIÓ A LA PREVENCIÓ DE RISCOS**

---

Els instruments essencials per a la gestió i l'aplicació del PPRL són l'avaluació de riscos, la planificació de l'activitat preventiva i la vigilància específica de la salut dels treballadors en funció dels riscos inherents a l'activitat laboral.

### **8.1. Avaluació de riscos laborals**

A continuació s'especifica la metodologia que, concretada en els diferents processos tècnics, les pràctiques i els procediments organitzatius, aplica el SPRL en l'avaluació de riscos dels centres, amb l'objectiu d'identificar i avaluar els factors de risc que puguin afectar la seguretat i salut dels treballadors, d'acord amb la metodologia proposada per l'INSHT

- En el centre de treball oficial.
- I en cas que el treballador realitzi les seves funcions fora del centre oficial de treball, s'ha d'avaluar el risc que comporta el desenvolupament de la seva activitat
- Tenir en compte el personal especialment sensible a determinats riscos segons la Llei de Prevenció de Riscos Laborals.

Per fer les avaluacions de riscos laborals es segueix la metodologia que a continuació s'especifica:

- **Higiene Industrial.** Amb caràcter general s'ha d'aplicar a tots els informes els Annexos III i IV dels RD 486/1997 i guia tècnica.

De manera específica se realitzaran informes específics (contaminants químics, estrès tèrmic, renou,.....), quan es troben indicis d'una possible exposició que pugui afectar a la salut dels treballadors, a bon criteri del tècnic superior de prevenció de riscos laborals amb especialitat Higiene Industrial. En el cas de què a la visita del centre contractat hi hagi una petició o queixa per qualsevol aspecte d'Higiene Industrial, i el tècnic que visita el centre no troba indicis d'una possible exposició a l'agent higiènic



en qüestió, i per tant, no troba la necessitat de fer mesurament de l'agent higiènic per comparar els resultats obtinguts amb els valors límits reglamentaris o tècnics, aquest farà constància escrita i motivada dels motius pel qual descarta l'exposició a l'agent higiènic i per tant, dels motius pels quals no troba necessari realitzar una estratègia de mesurament.

L'estructura dels informes ha de complir amb els requisits següents: normativa aplicable i criteris tècnics; identificació dels possibles contaminants higiènic i determinació dels factors d'exposició (descripció del lloc de feina, temps d'exposició, equips de treball, equips de protecció individual i col·lectiva); aparells emprats i procediment de mesura, resultats dels mesuraments, conclusions o valoracions de l'exposició; i mesures correctores o preventives.

- **Psicosociologia aplicada.** Per fer l'avaluació dels factors psicosocials del personal docent s'ha d'aplicar el qüestionari específic EFEP de l'INSHT (NTP 574). Per la resta d'avaluacions dels factors psicosocials s'aplicarà la metodologia de l'INSHT. Es valorarà com a millora els programes específics d'avaluació psicosocials de caire sectorials (oficines, personal docent...)
- **Ergonomia.** Determinar i analitzar les tasques de cada lloc de feina en relació als factors ergonòmics requerits (entorn de treball i factors de carrega física), aplicant la normativa vigent segons el mètodes de valoració necessaris d'acord amb l'INSHT i els protocols de vigilància específica de la salut quan correspongui.
- **Seguretat en el treball.** Per cada instal·lació en el centre de treball identificada, s'ha d'especificar si es compleixen els reglaments obligatoris aplicables, en cas contrari s'ha de fer una relació de les mancances i de les mesures preventives. Per cada equip de feina, s'aplicarà el test del INSHT d'adaptació al RD 1215/1997 d'equip de treball. S'aplicarà la metodologia establerta per l'INSHT per avaluar els riscos i per adequar dels equips de treball. En les fitxes de descripció de risc s'ha dir clarament on està situat físicament el risc.

## **8.2. Planificació preventiva**

Segons especifiquen els articles 8, 9 i concordants del Real Decret 39/97, de 17 de gener, Reglament dels Serveis de Prevenció, i en els articles 15, 16, 31 i concordants de la Llei de Prevenció de Riscos Laborals, és necessari, que en el si de l'empresa, s'estableixi l'acció preventiva, a partir de l'Avaluació Inicial de Riscos, i en particular la determinació de prioritats en l'adopció de les mesures preventives adequades i la vigilància de la seva eficàcia.

La planificació de la Prevenció, en general, consisteix en establir una forma degudament organitzada per aconseguir un objectiu determinat, establint terminis i mitjans.

D'acord amb aquesta definició, el fi de la Planificació de la Prevenció dintre d'un Sistema de Gestió de la Prevenció de Riscos Laborals és implantar les accions necessàries per un eficaç control dels riscos. Haurà d'establir:



## Govern de les Illes Balears

Conselleria d'Administracions Públiques  
Direcció General de Funció Pública,  
Administracions Públiques i Qualitat dels Serveis

1. Com i quant fer-la i qui ha de fer-la, a partir dels resultats de la revisió inicial de l'acció preventiva i de l'avaluació inicial de riscos.
2. Objectius i metes a aconseguir, tant en el conjunt del sistema com per cada un dels nivells operatius de l'estructura de l'empresa que intervenen en el sistema de gestió.
3. Assignació de prioritats i terminis per assolir els objectius i fins establerts.
4. Assignació de recursos i mitjans, per la qual cosa haurà de tenir-se en compte les responsabilitats definides en el Pla General de Prevenció de Riscos Laborals i la coordinació necessària amb altres departaments de l'empresa (manteniment, servei, etc.).
5. Seguiment periòdic de la consecució dels objectius, mitjançant els canals d'informació adequats i els indicadors representatius.

La Planificació de l'activitat preventiva haurà de fer-se a terminis de mig i curt termini, entenent-se com tal:

- A mig termini: Pla de realitzacions que compregui un període en el que no es preveuen modificacions substancials de l'activitat de l'organització, ni tecnològica ni organitzativament.
- A curt termini: Pla d'activitats que compregui un període menor que l'anterior, per lo tant a realitzar durant un any o períodes curts.

Tant en un cas com en l'altre (a mig termini i a curt termini) hauran de tenir-se en compte els apartats 1 a 5 abans indicats i que constitueixen la base de la planificació.

Una vegada identificats els riscos i valorats aquests, s'indiquen les accions correctores necessàries per eliminar-los, reduir-los o controlar-los.

Aquestes accions correctores es prioritzen atenent el risc detectat i el nombre de treballadors afectats, la qual cosa es tradueix en un ordre de prioritat de les mateixes, que a la vegada es manifesten en uns terminis orientatius tal com s'indiquen en la següent graella.

PRIORITATS	PRIORITZACIÓ ACTIVITAT PREVENTIVA
Prioritat 1	No s'ha de començar ni continuar el treball fins que es redueixi el risc. Si no es possible, inclòs amb recursos limitats, S'ha de prohibir el treball.
Prioritat 2	No s'ha de començar el treball fins que es redueixi el risc. Quant el risc correspon a un treball que esta realitzant-se, cal resoldre el problema en un temps inferior a diversos dies.
Prioritat 3	Hi ha que corregir la deficiència en qüestió de diverses setmanes.
Prioritat 4	S'han de fer esforços per reduir el risc, determinant les inversions precises. Les accions correctores s'han d'implantar en un termini no superior a diversos mesos.
Prioritat 5	No es necessita millorar l'acció preventiva, però si que es realitzen comprovacions periòdiques per assegurar-se que es manté



	l'eficàcia de les mesures de control.
--	---------------------------------------

### **8.3. Seguiment i verificació**

Els responsables de cada servei i/o departament han de vigilar el compliment i manteniment de les normes, mesures i dispositius de seguretat, i han d'informar immediatament per escrit l' SPRL de qualsevol canvi o anomalia en aquestes condicions.

Els tècnics del SPRL poden realitzar inspeccions de verificació de les condicions de seguretat i salut i han de corregir o avaluar, si escau, l'aparició de nous riscos.

Amb la finalitat de millorar els nivells de protecció de la seguretat i la salut en l'Administració del Govern de les Illes Balears, el personal pot realitzar propostes al Servei de Prevenció de Riscs Laborals. En el cas que es detectin situacions de risc concretes que puguin comportar la materialització d'accidents, els delegats de prevenció poden emetre un comunicat de prevenció al SPRL i propostes per a corregir i eliminar aquestes situacions.

El **comunicat de prevenció** permet informar dels riscos existents i actes insegurs que puguin afectar el personal al servei de l'Administració de les Illes Balears i donar origen a un accident o malaltia professional. El poden emetre els secretaris generals i directors generals, els caps de departament de les conselleries, els directors d'organismes autònoms i administradors de centres de l'Administració del Govern de les Illes Balears, els delegats de prevenció i el coordinador de prevenció de riscos laborals de les conselleries. En general, el personal de l'Administració del Govern de les Illes Balears, via representants sindicals i/o delegats de prevenció.

### **8.4. Vigilància de la salut**

Tal i com assenyala l'Art.22 de la Llei 31/95 de Prevenció de Riscs Laborals i el RD 39/97, Reglament dels serveis de prevenció, i per donar compliment a els acords sobre la matèria dictats pel Consell Interterritorial de Salut, les tasques assignades a l'àrea de medicina del treball del SPRL de l'Administració de la comunitat autònoma quant a la vigilància de la salut del personal que presta servei a aquesta Administració i organismes autònoms que en depenen, abastaran els següents supòsits:

- Exàmens de salut específics en relació amb els riscos del lloc de treball realitzats amb qualitat, diligència i professionalitat, seguint el models i protocols propis de l'àrea de medicina del treball del SPRL.
- Funció pericial, realitzant informes mèdics en els procediments oberts de canvi de lloc de feina per motius de salut i demés informes que es sol·licitin per avaluar danys a la salut derivats del treball.
- Assistència sanitària als treballadors, preservant en tot moment el secret professional
- Assessorament dels treballadors en qualsevol aspecte sanitari del seu estat de salut i proposar o fomentar les mesures preventives que pertoquin.



- Atenció als primers auxilis als treballadors de l'Administració que sol·licitin aquest servei.
- Formació i informació als treballadors.
- Campanyes epidemiològiques i vacunació organitzades pel servei i l'Administració Sanitària.
- Registre de treballadores en estat de gestació o part recent, i de treballadors sensibles.
- Elaboració d'informes de salut i de valoració.
- Registre d'accidents de treball i malalties professionals, col·laborant amb els tècnics en la seva investigació.
- Col·laborar amb els tècnics de prevenció de forma interdisciplinària per conèixer els riscos a que poden estar sotmesos els treballadors de l'Administració i proposar les mesures més adients per a ells i pel seu entorn de treball.

Els reconeixements mèdics es duen a terme d'acord amb els possibles riscos laborals a què pugui estar exposats cada un dels treballadors, i es realitzen proves específiques en funció d'aquells. Per a aquesta funció l'àrea mèdica compta amb els resultats de les avaluacions i mesuraments ambientals oportuns i de les entrevistes personals realitzades, prèviament, pels tècnics del SPRL. Els resultats de la vigilància es comuniquen a cada treballador respectant el seu dret a la intimitat i la confidencialitat de tota la informació relacionada amb el seu estat de salut, mentre que a l'Administració es notifica mitjançant una relació nominal dels treballadors qualificats com «aptes» o «no aptes» per al seu treball habitual.

Aquesta vigilància de la salut només pot dur-se a terme quan el treballador presta el seu consentiment, a excepció d'aquells casos en què la realització dels reconeixements és imprescindible per a avaluar els efectes de les condicions de treball sobre la salut dels treballadors o per verificar si l'estat de salut del treballador pot constituir un perill per a aquest, per als altres treballadors o per a altres persones relacionades amb l'Administració.

## **9. FORMACIÓ DELS EMPLEATS PÚBLICS**

---

Una persona correctament formada i informada sobre la seva activitat laboral, l'entorn en què es desenvolupa, els mitjans que utilitza i els riscos que comporta l'ocupació d'aquests, es considera menys exposada a riscos que una altra persona la formació de la qual és incompleta.

Per tant, la Administració de la comunitat autònoma de les Illes Balears ha de possibilitar que cada treballador rebi una formació teòrica i pràctica, suficient i adequada en matèria preventiva, tal com s'indica en l'article 19 de la Llei de prevenció de riscos laborals, tant en el moment de la seva contractació com quan es produeixin canvis en les seves funcions o s'introdueixin noves tecnologies o canvis en els equips de treball.



La formació indicada s'ha de centrar específicament en el lloc de treball o funció de cada treballador, s'ha d'adaptar a l'avaluació dels riscos i a l'aparició d'altres de nous i s'ha de repetir periòdicament sempre que sia necessari.

Per a això, el SPRL ha d'establir un pla de formació i, en base a aquest, un programa anual de formació específic en matèria de prevenció de riscos laborals.

El pla de formació inclou:

- Formació dels treballadors designats.
- Formació de delegats de prevenció i membres del Comitè de Seguretat i Salut.
- Formació de personal de nou ingrés.
- Formació en matèries específiques: riscos en oficines, primers auxilis.
- Altres riscos específics identificats

El SPRL ha de guardar registres de la formació rebuda per cada treballador en matèria de prevenció de riscos.

## **10. INFORMACIÓ DELS EMPLEATS PÚBLICS**

L'Administració de la comunitat autònoma de les Illes Balears ha de donar a conèixer al personal al seu servei:

- La política de prevenció de l'empresa.
- Els riscos per a la seguretat i la salut dels treballadors en el treball, tant aquells que afecten l'Administració autonòmica en el seu conjunt com en cada tipus de lloc de treball o funció.
- Les mesures i activitats de protecció i prevenció aplicables als riscos assenyalats en l'apartat anterior.
- Les mesures adoptades en matèria de primers auxilis, de lluita contra incendis i evacuació.

En finalitzar les avaluacions de riscos per departaments, serveis o llocs de treball, es lliurarà als treballadors de la informació corresponent als seus llocs de treball.

A través del web del SPRL els treballadors podran accedir a la informació més rellevant i a les recomanacions de seguretat i salut en els diferents aspectes de l'activitat i a la informació bàsica en matèria de seguretat i salut per al personal de nou ingrés.



## **11. AUDITORIA**

---

La conselleria d'Administracions Públiques sol·licitarà a l'organisme competent l'auditoria externa que garanteixi el control de l'eficàcia del servei, tal com assenyala l'Art. 7 del Decret 44/2001, de 23 de març, pel qual s'aprova la creació del servei de prevenció de riscos laborals per al personal al servei de l'Administració de les Illes Balears:

1. “El control de la eficacia del servicio de prevención del ámbito de la Administración de las Illes Balears se realizará mediante auditorías o evaluaciones, y en todo caso, una vez finalizado el proceso de evaluación inicial de riesgos. La realización de estas tareas se realizará por el organismo competente de la Comunidad Autónoma en materia sanitaria y de seguridad en el trabajo, con la periodicidad que determine la normativa vigente.”
2. “La auditoría, como instrumento de gestión deberá incluir una evaluación sistemática, documentada y objetiva de la eficacia del sistema de prevención, debe hacerse de acuerdo con las normas técnicas establecidas o que pudieran establecerse, teniendo en cuenta la información recibida de los trabajadores públicos y debe cumplir los objetivos señalados en el artículo 30 del Real Decreto 39/1997, de 17 de enero, por el que se aprueba el Reglamento de los Servicios de Prevención. Los resultados de estos controles o auditorías deberán reflejarse en un informe que se mantendrá a disposición de la autoridad competente y de los representantes de los trabajadores públicos”.

## **12. PRESSUPOST**

---

EL SPRL compta amb un pressupost propi estructurat per programes i que s'aprova anualment dins del pressupost general de l'Administració de la comunitat autònoma de les Illes Balears.

Així mateix l'Administració destina recursos econòmics a promoure la prevenció i la millora de la seguretat i salut dels seus treballadors en altres partides pressupostàries dedicades a la millora i adequació dels equips de treball, màquines i instal·lacions, senyalització, equips de protecció individual, manteniment general, etc.

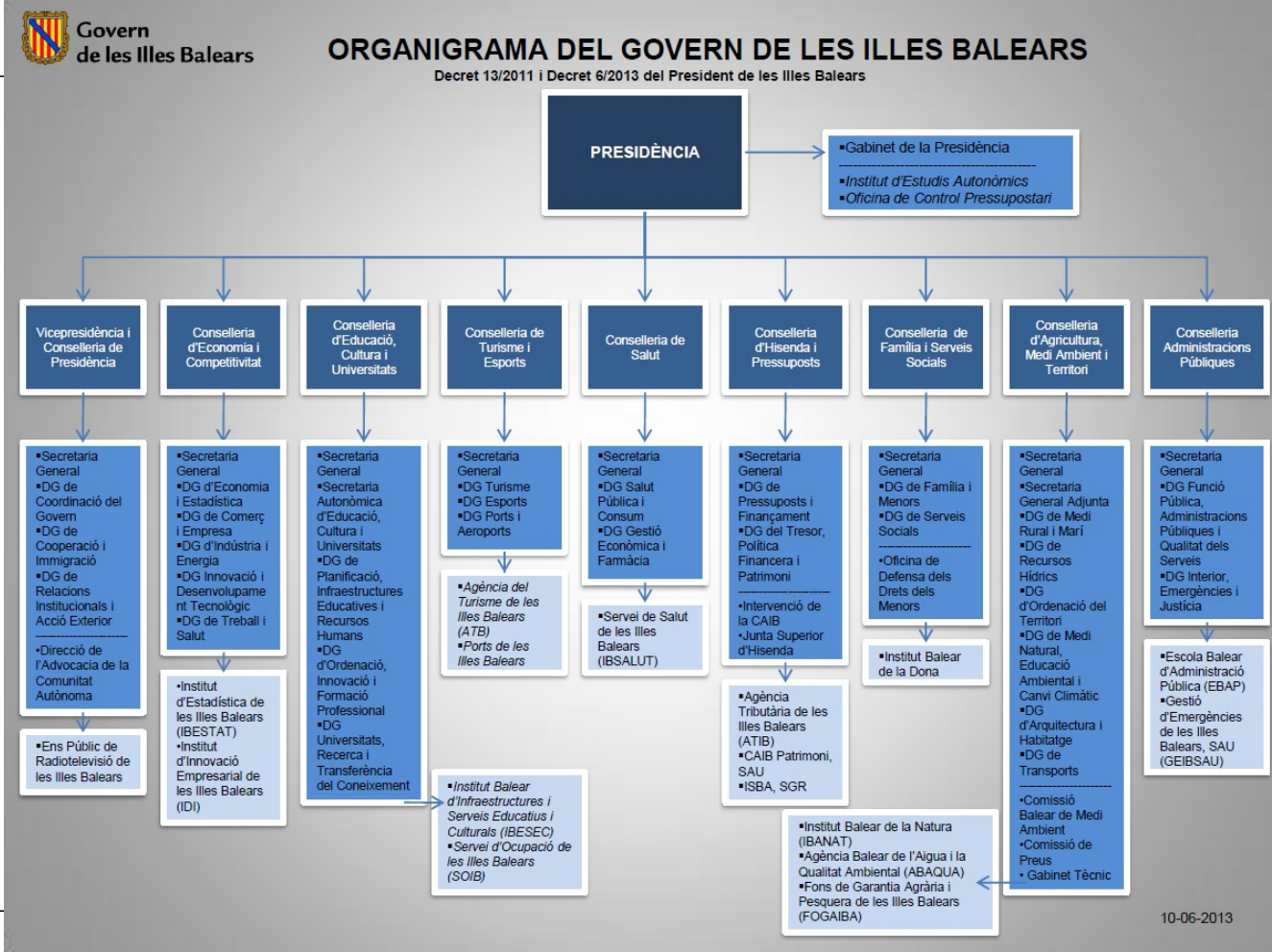




# Govern de les Illes Balears

Conselleria d'Administracions Públiques  
Direcció General de Funció Pública,  
Administracions Públiques i Qualitat dels Serveis

## 13. ANNEX 1







## 14. ANNEX 2

Cap de servei  
Plaça provista

### ORGANIGRAMA DEL SERVEI DE PREVENCIÓ DE RISCS LABORALS

Cap secció medicina  
Plaça vacant

Cap de secció administrativa  
Plaça provista

Cap de secció tècnica  
Plaça vacant

DUEs	Metges del treball	Auxiliars Administratius	Seguretat del treball	Higiene industrial	Tècnic sup., 3 especialitats	Tècnic grau mig, 3 especialitats
4 places provistes / 5	3 places provistes / 5	2 places provistes	1 plaça provista	1 plaça provista	5 places provistes: 2 Palma; 1 Inca; 1 Menorca; 1 Eivissa	3 places provistes